



**Kriminalitäts-
Statistik
2025**

SEITE 2



**Sülze und
Eversen planen
gemeinsam**

SEITE 13



**Kandidatur
von
Abenhausen**

SEITE 9

Celler Kurier

Kleinanzeigen-Annahme über Telefon (05141) 924310
www.celler-kurier.de

Sonntag, 29. März 2026 · KW 13/47. Jahrgang
Bahnhofstraße 3, 29221 Celle, Telefon (0 51 41) 92 43-0

Kirsten Lühmann ist neue Kreistagsvorsitzende

Kreistagsitzung in der Berufsbildenden Schule II

CELLE (RAM). Auf der jüngsten Sitzung des Kreistages des Landkreises Celle in der Aula der Berufsbildenden Schule II in Celle wurde der bisherige Kreistagsvorsitzende Dirk-Ulrich Mende verabschiedet, da er Celle verlassen und nach Kassel gezogen ist.

Durch den Umzug von Mende ging der Verlust der Wahlbarkeit einher. Der Kreistag stellte dies einstimmig fest. Als Ersatzperson rückte nach dem Ergebnis der Wiederholungswahl zur Kreiswahl im Wahlbereich 2 Gerda Kohnert (SPD) nach. Kohnert hatte das Mandat bereits ange-

nommen. Ihre Mitgliedschaft im Kreistag begann mit der vorgeschlagenen Feststellung.

Mende, der 16 Jahre in Celle war, erklärte, dass es ihm schwerfalle, aber er habe persönliche Gründe um nach Kassel zu gehen.

Verabschiedet wurde Mende von Landrat Axel Flader: „Sehr geehrter Herr Mende, seit der Kommunalwahl 2021 gehörten Sie der SPD-Fraktion im Kreistag an und übernahmen darüber hinaus die zentrale Rolle als Vorsitzender des Kreistages ein. In dieser Funktion haben Sie die Sitzungen aus meiner Sicht mit Ru-

he und Fairness geleitet und dafür gesorgt, dass politische Diskussionen konstruktiv geführt wurden. Ihr Engagement in der kommunalpolitischen Arbeit reicht aber wie wir alle wissen weiter zurück: Vor allem in der Zeit von 2009 bis 2017 haben Sie als Oberbürgermeister der Stadt Celle die Kommunalpolitik mitgeprägt. Ich nenne stellvertretend nur mal die IGS und auch die Zeit der Bewältigung der Flüchtlingswelle 2015. Diese Erfahrung aus Ihrer Zeit als Oberbürgermeister brachten Sie die vergangenen Jahre in Ihre Arbeit im Kreistag ein: Die Fähigkeit, unter-

schiedliche Perspektiven zusammenzuführen, Entscheidungen nachvollziehbar zu gestalten und dabei stets den Blick auf die Bedürfnisse der Bürgerinnen und Bürger zu richten. Ich danke Ihnen für die vertrauensvolle Zusammenarbeit.“

Da Mende aus dem Kreistag ausgeschieden ist, musste ein neuer Vorsitzender beziehungsweise eine neue Vorsitzende gewählt werden. Maximilian Schmidt (SPD) schlug dafür Kirsten Lühmann vor. Torsten Harms (CDU) erklärte, dass man neue Wege gehen wolle und sich seine Fraktion deshalb dem Vorschlag anschließe. Lühmann wurde einstimmig gewählt.

Es wurde weiterhin einige Umbesetzungen vorgenommen. Die Abgeordnete Gerda Kohnert (SPD) wird anstelle des ausgeschiedenen Abgeordneten Mende Stellvertretendes Mitglied im Finanz- und Personalausschuss, Jugendhilfeausschuss, Ausschuss für allgemein- und berufsbildende Schulen, Ausschuss für Umwelt und ländlichen Raum sowie in der Verbandsversammlung des Sparkassenzweckverbandes Celle-Gifhorn-Wolfsburg. Der Abgeordnete Mathias Pauls (SPD) wird Stellvertretendes Mitglied der Landkreissammlung des NLT. Die Abgeordnete Lühmann wird anstelle von Mende Mitglied im Aufsichtsrat des AKH Celle.

Abschließend konnte Landrat Flader auf das „Stadtradeln 2026“ hinweisen, das vom 1. bis zum 21. Mai stattfindet. „Es ist ein Zeichen für nachhaltige Mobilität“, erklärte er.



Schon die Uhr umgestellt?

Die Sommerzeit beginnt: In der Nacht zum heutigen Sonntag, 29. März, wurde die Zeit von 2 Uhr auf 3 Uhr vorgestellt. Foto: Müller

Zukunft der Pestalozzischule

CELLE. Der Landkreis Celle hat gemeinsam mit dem Regionalen Landesamt für Schule und Bildung (RLSB) sowie dem Regionalen Zentrum für Inklusion und Bildung (RZI) einen Prüfprozess zur Zukunft der Pestalozzischule Celle eingeleitet.

Ausgangspunkt des Prozesses sind die sich verändernden schulischen Rahmenbedingungen – insbesondere der Wegfall des Förderschwerpunkts Lernen zum 1. August 2028 sowie geringe Schülerzahlen im verbleibenden Förderschwerpunkt „Emotionale und soziale Entwicklung“ (ES). Vor diesem Hintergrund wurde

der Prüfprozess in enger Abstimmung mit dem RLSB angestoßen. Der Prüfprozess befindet sich derzeit in einer frühen Phase und wird zunächst auf fachlicher Ebene zwischen Landkreis, Schule, RLSB und RZI abgestimmt.

Ziel ist es, das Für und Wider sorgfältig zu analysieren und möglichst zukunftsfähige Lösungen zu entwickeln, einschließlich tragfähiger Beschulungsperspektiven im Bereich ES ohne weitere Belastung unserer weiterführenden Schulen. Im Anschluss an die fachliche Prüfung erfolgt eine Befassung der zuständigen politischen Gremien.



Dirk-Ulrich Mende (links) wurde von Landrat Axel Flader (rechts) verabschiedet.

Foto: Müller

OSTER-EINKAUFSTAGE NUR BIS ZUM 04.04.2026



**MIT GROSSEM FAMILIENPROGRAMM
UND TOLLEM SPASS FÜR GROSS & KLEIN!**

Nur am
27. + 28.03.26

Das legendäre Spiel wird real...
ANGRY BIRDS
hautnah erleben!
Ein Spaß für alle
Altersgruppen.



**SPIEL-SPASS,
GUTE LAUNE IM
KINDERLAND**

Tuschen, Kneten,
Brettspielen, u.v.m.

EIERLAUF
VIEL SPASS FÜR DIE KLEINEN

Für jeden Teilnehmer gibt es eine kleine Belohnung.

Mo. bis Sa.
10 - 18 Uhr

**JETZT
RABATTE
SICHERN,
DIE SICH
LOHNEN!**

50%²⁾
RABATT
auf frei geplante
KÜCHEN

25%¹⁾
RABATT
auf
MÖBEL

10%³⁾
RABATT
auf lagernde
GARTEN-
MÖBEL

Zuhause ist,
wo dein ♥ wohnt.

**möbel
wallach**

Niedersachsens größtes Einrichtungserlebnis

Wallach Möbelhaus GmbH & Co. KG • 29227 Celle, Heineckes Feld, direkt an der B3 • Öffnungszeiten: Mo. bis Sa. 10 - 19 Uhr

Verschiebung um eine Stunde

CELLE. Wichtige Info für alle, die am heutigen Sonntag, 29. März, von den Evakuierungsmaßnahmen betroffen sind: Die Evakuierung verschiebt sich auf 10 Uhr morgens (ursprünglich 9 Uhr). Das heißt, spätestens bis dahin müssen alle das Gebiet verlassen haben. Grund sind Änderungen in den Betriebsabläufen der Deutschen Bahn und eine damit einhergehende Verschiebung der Zeitabläufe. Alle weiteren Maßnahmen rund um den Blindgängerverdachtsfall am Bahnhof verändern sich nicht.

Weiterhin ist montags bis freitags in der Zeit von 8 bis 16 Uhr unter Telefon 05141/123223 ein Bürgertelefon für Fragen rund um die mögliche Evakuierung freigeschaltet. Am Wochenende ist die Hotline wie folgt besetzt: am Sonntag, 29. März, durchgehend. Fragen können auch per Mail an evakuierung@celle.de gesendet werden.

Blutspenden im Landkreis Celle

CELLE. In der kommenden Woche findet im Landkreis Celle ein Blutspendetermin statt: am Montag, 30. März, von 16 bis 20 Uhr im Stadthaus Bergen, Lange Straße 1.

Treffen der Herzsportgruppe

CELLE. Das Training der Herzsportgruppe in Celle e.V. findet am Dienstag in der Sporthalle der Axel-Bruns-Schule am Lönsweg und am Donnerstag in der Sporthalle Burgstraße, Schulzentrum, jeweils in der Zeit von 17 bis 18.30 Uhr beziehungsweise von 18.30 bis 20 Uhr statt. Nähere Informationen unter Telefon 05141/881468 und unter www.herzsport-in-celle.de.

Übungsabend Volkschor Thalia

CELLE. Der nächste Übungsabend des Volkschores Thalia Celle findet am Montag, 30. März, um 19 Uhr im St. Annenstift, Blumlage 65 in Celle, statt. Wer gern singt und nette Gesellschaft möchte, meldet sich bitte unter Telefon 0173/5906994, um ein Schnuppern im Chor zu verabreden.

Übungsabend Shanty-Chor

CELLE. Der nächste Übungsabend des Shanty-Chores Celle findet am Montag, 30. März, um 18.45 Uhr, im Wilhelm-Buchholz-Stift, Footlock 10 in Wietzenbruch, statt. An diesem Abend sind Zuhörer und interessierte Personen, die maritime Musik lieben und gerne singen, jederzeit willkommen. Ein besonderes Interesse besteht an der Mitwirkung für Spieler von Akkordeon, Gitarre und Mundharmonika. Nähere Infos unter Telefon 0172/5114460 und im Internet unter www.shantychor-celle.de.

Osterfeuer in Altencelle

CELLE. Der Ortsfeuerwehr Altencelle lädt am Ostersonntag, 4. April, ab 19 Uhr in der Industriestraße zum Osterfeuer ein. Für das leibliche Wohl ist gesorgt.

Grünschnitt-Anlieferung ist am Donnerstag, 2. April, von 10 bis 16 Uhr sowie am Samstag, 4. April, von 9 bis 15 Uhr.

Weniger Straftaten und eine hohe Aufklärungsquote

Polizeiinspektion Celle stellte die Polizeiliche Kriminalstatistik 2025 vor

CELLE. Inspektionsleiter Frank Freienberg und die Leiterin des Zentralen Kriminaldienstes, Dilek Baydak-Stadelmann, haben die Zahlen der Polizeilichen Kriminalstatistik (PKS) 2025 der Polizeiinspektion (PI) Celle vorgestellt. Die Zahlen zeigen insgesamt eine positive Entwicklung der Sicherheitslage in Stadt und Landkreis Celle.

So ist die Gesamtzahl der Straftaten von 12.277 Straftaten im Jahr 2024 um knapp zwölf Prozent auf 10.808 Straftaten gesunken. Dies entspricht einer Abnahme von 1.469 Taten. Damit verzeichnet die PI Celle innerhalb der Polizeidirektion Lüneburg die zweithöchste prozentuale Abnahme an Fallzahlen. Landesweit ist die Anzahl der Straftaten um 4,3 Prozent zurückgegangen. Die Häufigkeitszahl beschreibt die Anzahl der Straftaten pro 100.000 Einwohner. Auch dieser Wert sank auf 6.267 und liegt damit unter dem niedersachsenweiten Wert.

Die Vermögens- und Fälschungsdelikte sind um 20,24 Prozent auf 1.529 Fälle zurückgegangen. Auch bei den Rauschgiftdelikten zeigt sich ein deutlicher Rückgang von 55 Prozent auf 225 Fälle. Die Rohheitsdelikte nahmen ebenfalls ab und sanken um 10,46 Prozent auf 2.518 Fälle, wobei insbesondere die Körperverletzungen mit einem Rückgang von 11,20 Prozent hervorzuheben sind. Bei den gesamten Diebstahlsdelikten wurde eine Abnahme um 7,05 Prozent auf 3.191 Fälle verzeichnet. Zudem gingen die Sexualdelikte um 18,55 Prozent auf 338 Fälle zurück.

Trotz des Rückgangs der Fallzahlen verzeichnet die PI Celle mit 67,34 Prozent die höchste Aufklärungsquote innerhalb der Polizeidirektion Lüneburg. Auch wenn dieser Wert um 1,74 Prozentpunkte unter dem des Vorjahres liegt, bleibt er über dem directionsweiten Wert (64,61 Prozent) und über dem des Landes (62,72 Prozent).

Der durch Straftaten entstandene finanzielle Schaden verringerte sich von 11,5 Millionen Euro in 2024 um 20,66 Prozent auf rund 9,17 Millionen Euro. Das entspricht einer Reduzierung um zirka 2,4 Millionen Euro.

Der starke Rückgang der Rauschgiftdelikte um 55 Prozent lässt sich primär auf die gesetzlichen Änderungen im Umgang mit Cannabis zurückführen. Im Berichtsjahr 2025 wurden 5.069 Tatverdächtige ermittelt. Dies bedeutet eine Abnahme um 10,31 Prozent (-583). Der höchste Rückgang in Prozent ist bei den Heranwachsenden zu verzeichnen (-16,04 Prozent), gefolgt von den Jugendlichen (-14,47 Prozent). Von den 5.069 ermittelten Tatverdächtigen waren 3.722 deutsche Staatsangehörige, 1.347 Tatverdächtige hatten eine andere Staatsangehörigkeit. Dies bedeutet eine prozentuale Verteilung von 73,43 Prozent zu 26,57 Prozent. Die rückläufigen Zahlen bei den deutschen Tatverdächtigen fällt im Vergleich zu den nichtdeutschen Tatverdächtigen prozentual stärker aus. Unverändert kommt ein Großteil der ermittelten Tatverdächtigen aus der gleichen Gemeinde, in der der Tatort liegt: In 2024 waren dies 3.487, in 2025 3.161. Das Phänomen der reisenden Täter ist demnach nicht stark ausgeprägt.

Im Berichtsjahr 2025 sind in der Polizeiinspektion Celle 3.446 Personen Opfer einer Straftat geworden und somit 446 weniger als im Vorjahr. Der stärkste pro-

zentuale Rückgang ist in der Altersgruppe der Heranwachsenden festzustellen (-45 beziehungsweise 14,56 Prozent), gefolgt von den Erwachsenen (-36,1 beziehungsweise -12,77 Prozent) und Jugendlichen (-44 beziehungsweise -11,40 Prozent). Eine leichte Zunahme gab es leider bei den Kindern mit plus vier Opfern. Die höchsten Opferzahlen sind in den Deliktbereichen Körperverletzung und Bedrohung zu verzeichnen. Bei diesen Zahlen ist aber anzumerken, dass die Beleidigungen im Jahr 2024 neu in die Gruppe der Opferdelikte aufgenommen worden sind; diese sind in 2025 fast gleichgeblieben.

Ein Absinken der Fallzahlen um -10,46 Prozent (-294 Taten) im Vergleich zum Vorjahr liegt bei den Rohheitsdelikten und Straftaten gegen die persönliche Freiheit vor. Der Rückgang ergibt sich insbesondere aus den Körperverletzungen (-194 beziehungsweise -11,20 Prozent) und den Straftaten gegen die persönliche Freiheit (-102 beziehungsweise

Messerangriffe würden stark zunehmen. Dieses Gefühl wird unter anderem durch eine intensive mediale Berichterstattung über einzelne, besonders schwere oder öffentlichkeitswirksame Fälle verstärkt. Solche Ereignisse prägen die Wahrnehmung stärker als statistische Entwicklungen über einen längeren Zeitraum. Hinzu kommt, dass überregionale Ereignisse oder Diskussionen über Gewaltkriminalität häufig auf die eigene Umgebung übertragen werden, auch wenn sich die lokale Lage anders entwickelt. Die polizeilichen Zahlen für Celle zeichnen jedoch ein anderes Bild: Sowohl die Gewalt im öffentlichen Raum insgesamt als auch die Angriffe mit Messern sind im vergangenen Jahr deutlich zurückgegangen. Dazu Freienberg: „Aus der polizeilichen Erkenntnislage ergibt sich, dass die Gewalt im öffentlichen Raum deutlich zurückgegangen ist, die Angriffe mit Messern sogar um ein Drittel. Damit bestätigen die vorliegenden Zahlen nicht das häufig vorhandene Gefühl, dass

leichtem Rückgang fordern die Zahlen weiterhin unser volles Engagement im Opferschutz. Aus diesem Grunde hat der „Runde Tisch gegen Häuslich Gewalt“ als Netzwerk im Landkreis Celle eine besondere Bedeutung“, so Freienberg.

Die Jugendkriminalität in Celle ist im Jahr 2025 stark rückläufig. Insbesondere bei den 14- bis 21-Jährigen sank die Zahl der Tatverdächtigen deutlich stärker als im Durchschnitt der Gesamtbevölkerung. Im Berichtsjahr 2025 waren von den 5.069 ermittelten Tatverdächtigen 811 minderjährig. Das entspricht einem Anteil von 16 Prozent. Weitere 377 (7,44 Prozent) zählen zur Altersgruppe der Heranwachsenden. Jugendliche Tatverdächtige fielen insbesondere bei den Rohheitsdelikten auf, wobei im Vergleich zum Vorjahr eine Abnahme zu verzeichnen ist (von 227 auf 191).

Im Jahr 2025 kam es in der Polizeiinspektion Celle zu 62 Straftaten gegen Flüchtlinge, 240 durch Flüchtlinge und 63 unter Flücht-



Polizeiinspektion Celle Hauptwache.

Archivfoto: Müller

-10,10 Prozent). In diesen Deliktsfeldern stieg die Aufklärungsquote leicht um +0,66 Prozentpunkte auf 91,98 Prozent.

Die Diebstahlsdelikte gesamt schreiben mit -242 Taten (-7,05 Prozent) abnehmende Fallzahlen. Die Aufklärungsquote ist mit 36,60 Prozent leicht gestiegen.

Bei den Wohnungseinbruchdiebstahl- und Tageswohnungseinbruch-Taten kam es im Vergleich zum Vorjahr zu einer leichten Abnahme um -8,84 Prozent (-13 Taten). Der Versuchsanteil liegt bei 37,31 Prozent (50 Taten) und ist somit zum Vorjahr (35,37 Prozent) leicht gestiegen. Durch die Taten sind Güter im Wert von 396.019 Euro erlangt worden. Die Aufklärungsquote ist um +2,87 Prozentpunkte auf 17,16 Prozent gestiegen.

Bei den Taten „Diebstahl von Kraftwagen“ gab es im Vergleich zum Vorjahr eine Abnahme um 22,86 Prozent (-16 Taten). Nach dem gesteigerten Wert der Aufklärungsquote in 2024, sank diese in 2025 auf 31,48 Prozent. Die Schadenssumme beläuft sich auf 700.507 Euro, das entspricht einer durchschnittlichen Schadenshöhe von 14.594 Euro (48 vollendete Taten).

Im Berichtsjahr 2025 kam es in 66 Fällen zum Einsatz einer Stichwaffe. Dabei wurde ausschließlich das Tatmittel Messer verwendet, überwiegend im Zusammenhang mit registrierten Rohheitsdelikten sowie Straftaten gegen die persönliche Freiheit, etwa Raub, gefährlicher Körperverletzung oder Bedrohung. Im Vergleich zum Vorjahr bedeutet dies einen Rückgang um 33 Fälle. Damit ist die Zahl der registrierten Taten mit Messern deutlich gesunken. Trotzdem entsteht in der öffentlichen Wahrnehmung häufig der Eindruck, Messeran-

griffe stark zugenommen hätten.“

Im Berichtsjahr 2025 kam es in 94 (2024= 143) Fällen zu Gewalt gegen Polizeivollzugsbeamte mit 255 Opfern. Davon waren 165 männlich und 90 weiblich. 34 wurden leicht verletzt. Zu schweren Verletzungen ist es nicht gekommen. Insgesamt liegt im Vergleich zum Vorjahr eine Abnahme -49 Taten vor. Die Anzahl der Opfer ist von 370 auf 255 (2025) gesunken (-115); es wurden auch weniger Polizeivollzugsbeamte durch die Taten leicht verletzt (von 42 auf 34).

Im Berichtsjahr 2025 kam es in der Polizeiinspektion Celle zu insgesamt 937 Fällen der häuslichen Gewalt. Es gab insgesamt 760 Opfer mit direktem Bezug zur häuslichen Gewalt. Davon waren 215 männlich und 545 weiblich. 127 der Opfer waren minderjährig, 633 mindestens 18 Jahre alt. In 323 Fällen handelte es sich beim Opfer um den Ehepartner/ Partner, in 186 Fällen um den ehemaligen Partner, in 99 Fällen um die Kinder, in 56 Fällen um die Eltern und in 38 Fällen um Geschwister (Aufzählung nicht abschließend). Im Vergleich zum Vorjahr (2024= 975) liegt eine Abnahme um -38 Taten vor. Die Anzahl der Opfer (2024= 815) ist ebenfalls gesunken (-55 Opfer). Trotz eines leichten Rückgangs um knapp vier Prozent bleibt die häusliche Gewalt mit 937 registrierten Fällen ein besorgniserregender Schwerpunkt der Arbeit. Diese Zahlen verdeutlichen, dass Gewalt im engsten sozialen Umfeld weiterhin eine enorme gesellschaftliche Herausforderung darstellt, der die Polizei mit konsequenter Strafverfolgung und engmaschigem Opferschutz begegnen. „Häusliche Gewalt bleibt ein Brennpunkt: Trotz

lingen (alles ohne ausländerrechtliche Verstöße). Bei den Straftaten gegen Flüchtlinge bedeutet dies eine Abnahme um -6,06 Prozent (-4 Taten). Die Straftaten durch Flüchtlinge haben insgesamt um -30,43 Prozent (-105 Taten) abgenommen. Dieser Rückgang verteilt sich auf fast alle Deliktgruppen in unterschiedlicher Ausprägung.

Die Sicherheitslage in der Polizeiinspektion Celle ist im Jahr 2025 als äußerst stabil und sicher zu bewerten. Trotz spezifischer Anstiege wie beim Ladendiebstahl belegen die sinkenden Gesamtzahlen und die überdurchschnittlich hohe Aufklärungsquote die hohe Schutzqualität für die Bürgerinnen und Bürger.

„Mit einem Rückgang der Straftaten um fast zwölf Prozent verzeichnet die Polizeiinspektion Celle im Jahr 2025 die zweithöchste Abnahme innerhalb der gesamten Direktion und liegt damit deutlich über dem landesweiten Trend. Auf diesen Zahlen können und werden wir uns aber nicht ausruhen. Jedes Opfer, egal in welchem Deliktbereich, ist ein Opfer zu viel und wir werden weiterhin daran arbeiten, die Fallzahlen weiter zu senken und die Aufklärungsquote weiter steigern“, so Freienberg, Leiter der PI Celle. Auch die Leiterin des Zentralen Kriminaldienstes, Baydak-Stadelmann, zeigte sich erfreut über die positiven Zahlen: „Unser Ermittlungsarbeit bleibt hoch-effektiv. Besonders erfreulich ist die Entwicklung bei den jungen Menschen in unserer Region: Der Rückgang der Tatverdächtigen bei Jugendlichen und Heranwachsenden um bis zu 16 Prozent ist ein großartiger Erfolg und ein starkes Signal für die Wirksamkeit unserer Präventionsarbeit.“

NOTDIENSTE

ÄRZTE

Bundesweite Notruf-Nummer: 112 (in lebensbedrohlichen Notfällen).

Ärztlicher Notdienst: AKH Celle, Telefon 116117 (Mo, Di, Do 19 bis 23 Uhr; Mi, Fr 15 bis 23 Uhr; Sa, So 8 bis 23 Uhr).

Ärztliche Notdienste für alle Gemeinden: Über den Hausarzt oder 116117.

Zahnärzte – Samstag/Sonntag, jeweils 10-12 Uhr, Telefonisch erreichbar ab Freitag 15 Uhr:
29. März ZA Hense, 05141/28081
3. April Dr. Bunke, Tel. 05146/8560
4. April ZÄ Krüger, 05144/9722690
5. April: Dr. Witt, 05141/217809

Augenärzte: Mo., Di. und Do. von 8 bis 19 Uhr, Mi. und Fr. von 8 bis 15 Uhr, unter Telefon 05141/19222.

Tierärzte: Sa ab 13 Uhr bis Mo 8 Uhr, feiertags ab 8 bis 8 Uhr am nächsten Tag:
29. März Tierärztin Kätzel & Dr. Sieme, Tel. 05141/22011
3. April WeLaVet Kleintierpraxis, Tel. 05141751920
4./5. April Tierklinik Großmoor, Tel. 05085/6262

APOTHEKEN

Celle:

29. März St.-Georg-Apotheke, Telefon 05141/28222
30. März Apotheke Am Weißen Wall, Tel. 05141/28465
31. März Vital-Apotheke an der Hasenbahn 3, Tel. 05141/928450
1. April Apotheke am Bremer Weg, Tel. 05141/35118
2. April Apotheke im Q 37, Tel. 05141/9778145
3. April Mohren-Apotheke, Tel. 05141/41869
4. April Neuenhäuser Apotheke, Tel. 05141/9928880
5. April Apotheke Garben, Tel. 05086/290467

Wietze/Winsen/Hambühren:

29. März Antares Apotheke Hambühren, Tel. 05084/9871231
30. März Glückauf-Apotheke Wietze, Tel. 05146/8810
31. März Storchen-Apotheke Winsen, Tel. 05143/911188
1. April Apotheke Am Markt Winsen, Tel. 05143/6242
2. April Antares Apotheke Hambühren, Tel. 05084/9871231
3. April Antares Apotheke Hambühren, Tel. 05084/9871231
4. April Storchen-Apotheke Winsen, Tel. 05143/911188
5. April Glückauf-Apotheke Wietze, Tel. 05146/8810

Bergen:

29. März-3. April Apotheke Wietendorf, Tel. 05196/1405
Ab 4. April Löns-Apotheke Bergen, Tel. 05051/98750

Angaben ohne Gewähr
Kein Anspruch auf Veröffentlichung

Verlag und Druck:
Verlag Lokalpresse GmbH
Bahnhofstraße 3, 29221 Celle
Telefon (0 51 41) 92 43-0
www.celler-kurier.de
anzeigen@celler-kurier.de
redaktion@celler-kurier.de
info@celler-kurier.de

Verlagsleiter:
Ralf Lindner
Redaktion:
Ralf Müller (Redaktionsleiter),
Jesika Kirakossjan
Julia Müller

Anzeigenleiterin:
Angela Müller
Erscheinungsweise:
wöchentlich sonntags kostenlos
in Celle Stadt und Landkreis

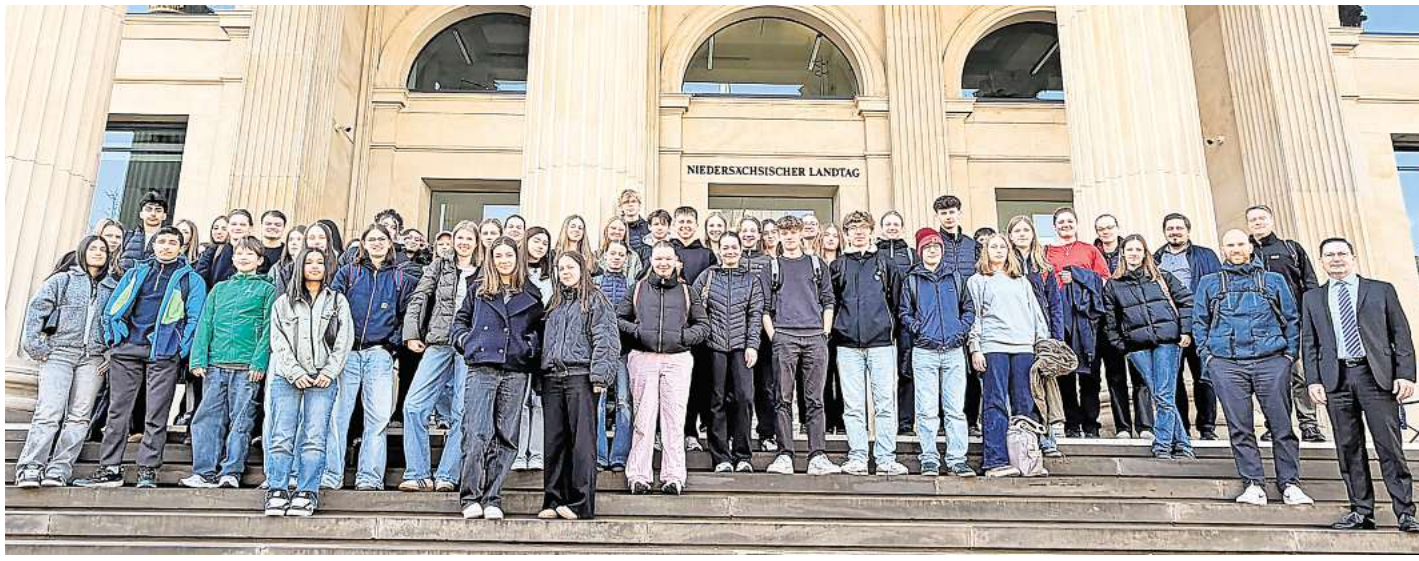
Redaktionsschluss:
Montag, 16.00 Uhr

Anzeigenschluss:
Montag, 16.00 Uhr

Auflage am Sonntag:
Celler Kurier 50.500 Exemplare
Berger Kurier 11.800 Exemplare

Für unverlangt eingesandte Manuskripte und Fotos übernimmt der Verlag keine Gewähr.

Für die Richtigkeit telefonischer Anzeigen oder Änderungen übernimmt der Verlag keine Gewähr.



Schulklassen aus Celle besuchten den Landtag

Zwei neunte Klassen des Kaiserin-Auguste-Viktoria-Gymnasiums besuchten ihren Wahlkreisabgeordneten Alexander Wille (CDU) im Niedersächsischen Landtag. Im Rahmen des Besuchs erhielten die Schülerinnen und Schüler zunächst eine Einführung durch die Landtagsverwaltung und konnten anschließend eine Plenardebatte von der Besuchertribüne aus verfolgen.

Zum Abschluss des Programms stand eine Gesprächsrunde mit Abgeordneten verschiedener Fraktionen auf dem Programm, in der die Jugendlichen ihre Fragen zur politischen Arbeit und zu aktuellen Themen einbringen konnten. „Es freut mich immer besonders, wenn junge Menschen aus meinem Wahlkreis den Landtag besuchen und sich selbst ein Bild von der parla-

mentarischen Arbeit machen“, erklärte Wille. „Die Schülerinnen und Schüler haben viele interessierte und kluge Fragen gestellt. Genau dieser Austausch ist wichtig für das Verständnis unserer Demokratie“, so Wille abschließend. Der Besuch endete mit einem gemeinsamen Gruppenfoto mit dem Abgeordneten.

Foto: Leon Zakfeld

Angehörige beitragsfrei mitversichern

CELLE. Unter bestimmten Voraussetzungen können gesetzlich Krankenversicherte Familienmitglieder beitragsfrei mitversichern. Ob ein Anspruch auf eine Familienversicherung besteht, hängt wesentlich vom monatlichen Einkommen der Person ab, die Einkernert werden soll. Welche Voraussetzungen für eine beitragsfreie Versicherung außerdem erfüllt werden müssen, wissen die Beraterinnen und Berater des Sozialverbands Deutschland (SoVD) in Celle.

Wenn die Voraussetzungen dafür erfüllt werden, können gesetzlich Krankenversicherte Ehepartner, eingetragene Lebenspartner und Kinder mit Wohnsitz oder gewöhnlichem Aufenthalt in Deutschland mitversichern. Diese sind dann familienversichert – und zwar beitragsfrei. „Das gilt auch für Stief- und Enkelkinder, wenn Versicherte für mehr als die Hälfte des Unterhalts aufkommen“, erläutert Sabine Kellner aus dem SoVD-Beratungszentrum in Celle.

Grundsätzlich können Kinder bis zum 18. Lebensjahr familienversichert werden, bis zum 23. Lebensjahr, wenn sie nicht selbst berufstätig sind. Im Falle einer Berufs- oder Schulausbildung, wie zum Beispiel einem Studium, oder wenn ein freiwilliges Jahr geleistet wird, ist eine Familienversicherung bis 25 möglich.

„Familienmitglieder können allerdings nur beitragsfrei mitversichert werden, wenn ihr monatliches Gesamteinkommen einen bestimmten Betrag nicht überschreitet. Dieser liegt 2026 bei 565 Euro beziehungsweise 603 Euro bei einem Minijob“, weiß Kellner. Zum Einkommen zählen regelmäßige Einkünfte – beispielsweise auch die Rente oder mindestens einmal jährlich gezahlte Beträge wie Weihnachtsgeld.

Weitere Fragen zum Thema beantworten die Berater des SoVD in Celle. Kontaktiert werden kann der Verband unter Telefon 05141/902910 oder per Mail an info.celle@sovd-nds.de.

Unterstützung für Karin Abenhausen und Wahlprogramm beschlossen

CELLE. Der SPD-Ortsverein Celle hat kürzlich auf seiner Mitgliederversammlung einstimmig die Unterstützung von Karin Abenhausen als Oberbürgermeisterkandidatin beschlossen. Heike Hinz, Co-Vorsitzende des SPD-Ortsvereins Celle betont: „Wir möchten gemeinsam über die Parteigrenzen hinweg die Menschen in Celle abholen und verbinden, um durch die Wahl von Karin Abenhausen zusammen Celles Zukunft zu gestalten.“

„Unser Plan für Celle - Aus Liebe zum Wir.“ So lautet der Titel des Wahlprogramms für die Stadtratswahl. „Der Schwerpunkt des Wahlprogramms liegt in der Frage, wie wir in Celle gemeinsam gut miteinander leben können. Drei Sachen sind dafür zentral. Wo kann ich bezahlbar wohnen? Wo kann ich arbeiten und davon leben? Wie kann ich meine Freizeit gestalten“, erläutert Pascal Hemme, ebenfalls Co-Vorsitzender des SPD-Ortsvereins.

„In Celle gibt es genug teure Wohnungen. Es fehlen hingegen Wohnungen im so genannten bezahlbaren Segment“, fasst Jürgen Rentsch, Ratscherr und Mitglied im Bauausschuss, die Situation auf dem Wohnungsmarkt in Celle zusammen. Im Wahlprogramm enthalten ist im Bereich Wohnen die Forderung nach mehr Wohnungsbau mit einem Fokus auf sozialen und geförderten Mietwohnungsbau.

Dadurch soll der fehlende Wohnraum insbesondere für junge Familien, Singles und junge Men-

„Ohne eine starke Wirtschaft keine Arbeit, von der man leben kann“, stellt Hemme heraus.



Pascal Hemme und Heike Hinz.

Foto: privat

schen in Ausbildung geschaffen werden, diese klagen häufiger über Probleme bei der Wohnungssuche.

Neben dem Handwerk und dem Mittelstand ist die Bohr- und Energietechnik ein wichtiger Arbeitgeber in Celle und wird es

bleiben. Die Bohrindustrie wird bei der Energie- und Wärmewende eine zentrale Rolle spielen. Die Industrie muss beim Wandel von der Förderung von fossilen Brennstoffen in die Zukunft in Form von Geothermie, Wasserstoff, Nah- und Fernwärme und der Nutzung und Speicherung von CO2 unterstützt werden.

Die Celler Innenstadt ist für den Einzelhandel und die Gastronomie der zentrale Wirtschaftsraum. „Die Geschäfte der gesamten Innenstadt leben von den Menschen, die sie besuchen, dafür muss die Innenstadt attraktiv und ansprechend sein. Die Menschen müssen gerne hierher kommen“, betont Christoph Engelen, Ratscherr aus der Altstadt.

Für Gerda Kohnert, Ratsfrau und Mitglied im Sportausschuss, ist im Wahlprogramm besonders das Kapitel „Sportstadt Celle“ wichtig. Erstens: inklusive Sportangebote für die Menschen in unserer Stadt – vor allem in enger Zusammenarbeit mit den Einrichtungen zur Teilhabe. Zweitens: die Sanierung der Burghalle 3 sowie der Bau einer zusätzlichen Sporthalle, da die Hallenzeiten für die Vereine in Celle derzeit nicht ausreichen. Drittens: eine gute Zusammenarbeit mit allen Vereinen der Stadt und ein regelmäßiger Austausch.

Mit diesem Wahlprogramm hat die SPD Celle den Wahlkampf inhaltlich vorbereitet.



Ortsbürgermeisterin Karin Abenhausen beim Enthüllen eines Zusatzschildes. Foto: privat

Geschichte im Vorübergehen vermitteln

CELLE. In Klein Hehlen geht die Straßenschilder-Aktion weiter. „Wir wollen wieder Straßenschilder mit erklärenden Zusatzschildern mit Hilfe von Spenden austatten“, erläutert Ortsbürgermeisterin Karin Abenhausen. „Das hat die letzten beiden Male super geklappt. Die Menschen waren wirklich spendenfreudig.“

Nach Klein-Hehlen-West und dem Musikerviertel folgt nun der Bereich zwischen Tribünen-

busch, Petersburg- und Zugbrückenstraße, dazu das alte Dorf und das Gebiet Hämmlinnastraße, Weghausstraße und Co. Wer mitmachen möchte, kann dafür spenden. „Es geht darum, wo der Straßename herkommt, damit wir ein Stück Geschichte im Vorübergehen vermitteln können“, erklärt sie.

Nähere Infos auf der Facebook-Seite Ortsbürgermeisterin Klein Hehlen.

OSTER-GLÜCKSRADAKTION!

25%

SPAREN

HINFAHREN! DREHEN! SPAREN!

SPAR express
Dein Möbel-Discount

Montag bis Samstag 10.00-19.00 Uhr

Spar-Express in Celle
 • Heineckes Feld 3
 • Direkt an der B 3
 • Tel.: (05141) 994-160

nur vom 27.03. bis 04.04.26

Zusatzshows nach großem Erfolg - „Rendezvous im Residenz“ zieht um

Tickets ab sofort im Vorverkauf

CELLE. Nach dem überwältigenden Erfolg seines Theater-Konzerts „Rendezvous im Residenz“ im Celler Schlosstheater zieht der Celler Musiker Moritz „Mutz“ Hempel mit drei Zusatzshows in die beeindruckende Industriekletterhalle Red Anchor um. Die neuen Aufführungen finden am 29., 30. und 31. August, statt und bieten eine noch intensivere Erfahrung für die begeistertsten Fans.

„Rendezvous im Residenz“ hat das Publikum im Schlosstheater mit seiner einzigartigen Mi-

schung aus Musik, Schauspiel und Inszenierung in den Bann gezogen. Nach dem ausverkauften Debüt und der großen Nachfrage freut sich Hempel, das außergewöhnliche Theater-Konzert in einer neuen, spektakulären Location fortzuführen. Die raue, eindrucksvolle Atmosphäre der Industriekletterhalle Red Anchor bietet die perfekte Kulisse für das düster-elegante „Rock'n'Roll-Noir-Theater“, das bereits im Schlosstheater für Furore sorgte.

Das Stück spielt weiterhin im geheimnisvollen Hotel Resi-

denz, einem Ort „aus der Zeit gefallen“, an dem schillernde Figuren unterschiedlichster Epochen aufeinandertreffen. Zwischen stilvoller Scheinwelt, selbstironischem Humor und überraschenden Wendungen entfaltet sich ein kontrastreiches Schauspiel, das mit tiefgründigen Fragen zu Wahrheit und Wahrnehmung spielt. Die Zuschauer dürfen sich auf ein Theatererlebnis freuen, bei dem die Grenzen zwischen Realität und Inszenierung verschwimmen. Musikalisch wird

die Show von einer hochkarätigen Live-Band um Rudy Kratzsch (Gitarre), Florian Hempel (Bass), Tobias Burmeister (Keyboards), Ruwen Kratzsch (Drums), Viktoria Wenzel (Violine) und Linda Laukamp (Cello) getragen.

Auf der Bühne vereint Moritz Hempel erneut ein facettenreiches Ensemble aus Musiker und Darsteller, darunter Andreas Pooch als Concierge, Patrick Kuhn als Lobby Boy und Lenny Breuss als Cowboy. Als Erzähler fungiert wieder „Maschine“, be-



Mutz und Friends.

Foto: Jeanette Grönecke

kannt vom Wacken-Festival, dessen Texte in enger Zusammenarbeit mit Hempel entstanden sind. Die Inszenierung selbst trägt die unverkennbare Handschrift von Moritz Hempel, der das Projekt auch maßgeblich

konzipiert und geleitet hat. Der Vorverkauf für die Zusatzshows ist bereits gestartet, Tickets sind ab sofort über www.reservix.de sowie an den bekannten Ticketshops, darunter auch die CD-Kasernen, erhältlich.

WIR INFORMIEREN:

Für ehrenamtliche Betreuer organisiert der Verein Veranstaltungen wie folgt, nach telefonischer Anmeldung:

Einführungsveranstaltung für ehrenamtliche Betreuer/innen
jeden letzten Dienstag ab 14 Uhr in den ungeraden Monaten

Infoveranstaltungen zum Thema „Betreuungsrecht“
jeden letzten Dienstag ab 14 Uhr in den geraden Monaten (außer Dezember)

Treffen der ehrenamtl. Betreuer/innen zu Fortbildung und zum Erfahrungsaustausch
jeden 3. Mittwoch ab 14 Uhr im geraden Monat

Nach Terminvereinbarung sind auch Einzelgespräche zum Thema Vorsorgevollmacht, Betreuungs- und Patientenverfügung möglich.

Telefonsprechstunde: 0 51 41 / 3 09 32-13
Di. von 10 - 12 Uhr & Do. von 13 - 15 Uhr

Sollten Sie nähere Informationen wünschen, informieren Sie sich gern auf unserer Webseite: www.sovd-betreuungsverein.de

SoVD Betreuungsverein Celle e.V.
Wehlstraße 29, 29221 Celle
Tel. 0 51 41 - 3 09 32-0

SoVD-Betreuungs-Verein Celle

AGUS
Angehörige um Suizid

Es tut gut zu wissen:

Ich bin mit diesem Schicksal nicht allein.

celle@agus-selbsthilfe.de • Tel.: 0163 17 42 716

Flohmarkt Bergen 05.04.26
Edeka Center Ehlers
Harburger Straße 30
Aufbau ab 7 Uhr
Verkauf 11 Uhr - 17 Uhr
Info: 0160/92243915
JEDER KANN MITMACHEN!

Flohmarkt Altencelle 06.04.26
Edeka Durasin
Lärchenweg 4
Aufbau ab 7 Uhr
Verkauf 11 Uhr - 17 Uhr
Info: 0160/92243915
JEDER KANN MITMACHEN!

THE WORLD FAMOUS
GLENN MILLER ORCHESTRA
DIRECTED BY ULI PLETTENDORFF

11.05.26 20 UHR
CONGRESS UNION
CELLE

TOURIST-INFO UND AN ALLEN BEK. VVK-STELLEN
INFOS 0 61 85 / 81 86 22
WWW.GLENN-MILLER.DE

KULTUR IM LANDKREIS CELLE

Celler Kurier
Berger Kurier

IMMOBILIEN IM CELLER KURIER

Celler Kurier **Berger Kurier**

Mehrere Osterfeuer für jeden im Celler Stadtgebiet

CELLE. Am kommenden Samstag, 4. April, finden mehrere Osterfeuer statt. Folgende Veranstalter laden ein: Kleingartenverein Hospitalwiesen um 17.00 Uhr auf seinem Vereinsgelände Hospitalwiesen, Am Schulzeit 500. Kleingartenverein Kiebitzsee um 17 Uhr auf dem Vereinsgelände, Kiebitzweg 1.

Schützenverein Groß Hehlen e.V. um 18.30 Uhr auf der Wiese an der Scheuener Straße gegenüber dem Sportplatz. Schützenverein Klein Hehlen um 17 Uhr in der Weghausstraße auf der Pferdewiese. Freiwillige Feuerwehr Scheuen um 18 Uhr am Hermannsburger Weg/Ecke Segelfluggelände. Freiwillige Feuerwehr Hustedt um 19 Uhr auf der Ackerfläche gegenüber der Felicitas-Rose-Straße 8/Ecke Felicitas-Rose-Straße/Schlafweg. Ortsfeuerwehr Altencelle um 19 Uhr in der In-

dustriestraße auf der Freifläche östliches Ende der Straße in Altencelle. Dorfgemeinschaft Osterloh um 19 Uhr in der Osterloher Landstraße auf der Freifläche nördlich des alten Allerswehrs in Osterloh. Schießsportgruppe Boye um 18 Uhr im Wolthausener Weg/Kirchweg.

Ortsfeuerwehr Altenhagen um 18 Uhr auf dem Osterfeuerplatz Im Bulloh 10 in in Verlängerung des Grandbergweges. Celler Tennisvereinigung von 1911 Blau-Weiß e.V. um 19 Uhr auf der Clubanlage des Tennisvereins, Im Guldernen Winkel 6. Freiwillige Feuerwehr Bostel um 17 Uhr im Rünteweg. Ortsrat Westercelle um 19 Uhr auf der Festwiese, Wilhelm-Hasselmann-Straße 52-54. Dorfgemeinschaft Lachtehausen auf dem Feld südlich der Wittinger Straße/Nähe Hoppenstedts Schuppen.

SC Vorwerk lädt zum Osterfeuer ein

CELLE. Nach dem großen Erfolg im vergangenen Jahr veranstaltet der SC Vorwerk auch 2026 wieder sein Osterfeuer in der neuen, modernen Form: mit mehreren stimmungsvoll arrangierten Feuerkörben statt eines großen Feuers. Das Event findet am Samstag, 4. April, ab 17 Uhr auf dem Sportplatz Vorwerk statt.

Die Premiere im Jahr 2025 war ein voller Erfolg. Die Besucherinnen und Besucher lobten besonders die gemütliche Atmosphäre, die durch die verteilten Feuerkörbe entstand. Diese boten nicht nur eine sichere Alternative zum traditionellen großen Osterfeuer, sondern schufen auch zahlreiche Treffpunkte für Gespräche und geselliges Beisammensein.

Ein besonderes Highlight war im vergangenen Jahr das Kinderprogramm, das liebevoll vorbe-

reitet wurde und bei den Familien hervorragend ankam. Spiele, kreative Aktionen und kleine Überraschungen sorgten dafür, dass die jüngsten Gäste voll auf ihre Kosten kamen. Auch 2026 wird es wieder ein abwechslungsreiches Programm sowie eine tolle Osterüberraschung für Kinder geben.

Für das leibliche Wohl ist ebenfalls gesorgt: Der SC Vorwerk bietet warme und kalte Getränke, Gegrilltes sowie süße Leckereien an. Damit ist für eine rundum gelungene Veranstaltung gesorgt, die sowohl Vereinsmitglieder als auch Gäste aus der Region ansprechen soll. Auch bei schlechterem Wetter würde das Vereinsheim und der überdachte Außenbereich genug Platz für ein gelungenes Event bieten.

Wichtiger Hinweis: Die Anlieferung von Baum- und Strauchschnitt ist nicht möglich.

Mit Kater und britischem Charme

WIENHAUSEN. Ein Katzenmörder, der in der Nachbarschaft umgeht, ein Wett-Junkie der erschlagen in seinem Flur liegt – im englischen Örtchen Little Fleabane herrscht eine Mordsstimmung. Gut, dass gerade jetzt Krimikater Sherlock herzieht und sich der Fälle annimmt.

Unterstützung erhält er von dem gutmütigen Bully Dog Watson und einem Team aus liebenswerten Charakteren, menschlichen wie tierischen. Mit krallenscharfem Verstand und bissigem Humor geht das ungleiche Detektiv-Duo auf Spurensuche.

Die neue Cosy-Krimi-Reihe von Martina Hancke begeistert

mit Witz, Spannung und britischem Charme nicht nur Katzen- und Hundeliebhaber. Denn bei allem Humor haben die Bücher immer auch einen ersten Hintergrund. Tierquälerei und die unsäglichen Umstände auf Hunderennbahnen werden ohne erhabenen Zeigefinger thematisiert.

Am heutigen Sonntag, 29. März, um 18 Uhr liest die Celler Autorin im Kulturhaus Wienhausen aus dem Debüt-Krimi „The Pussycat Poisoner“, der es auf die Longlist des Selfpublishing Buchpreises geschafft hat, und aus dem zweiten Band „The Dog Racing Dealer“.

LÖSUNGSWORT VOM 22.03.2026: DREHSCHLEIBE

Die Auflösung des heutigen Rätsels am 04.04.2026

ein Farbton	Wundabschöpfung	tschech. Name der Stadt Brünn	Thaivolk in China	Strandwegerich	tropische Echse	engl. Räuberführer, Robin ...	lange kochen lassen	Bein-gelenk	Stadt in Alaska	Orna-ment	Hafen-stadt am Eriesee	
4					Frisier-utensil							
Fußball-begriff	Rund-gesang				Initialen von US-Filmstar Newman	Fabel-name für den Fuchs						
2				erhöhte Galerie				Gegner Luthers † 1543			Auf-rührer, Aufstän-discher	
Spiel-fläche im Theater	große alt-deutsche Münze	prächtig, hervor-ragend						Gebets-zeit				
Fest-kleid	span. Doppel-konsonant	LÖSUNGSWORT VOM 22.03.2026: DREHSCHLEIBE						russi-sche Stadt an der Oka			winzige Tropen-vogel	6
		<p>■ P B ■ ■ ■ ■ K O ■ ■ ■ ■ A ■ L ■ ■ ■ U</p> <p>■ B R A S I L I E N ■ A E B T I S S I N</p> <p>■ A L ■ S K U N K ■ V ■ A N S T A L T</p> <p>■ W E T T E R ■ D E B U E T ■ T A U Y</p> <p>■ S E ■ R ■ K O L O S S A L ■ N E P P</p> <p>■ D R E I</p> <p>■ I N F O</p> <p>■ A T O M</p> <p>■ ■ ■ ■ M</p> <p>■ T E E</p> <p>■ M A U S</p> <p>■ K R ■ A ■ ■ W ■ ■ E L ■ ■ E K T O</p> <p>■ T O U R ■ D A L A I ■ A T O M U H R</p> <p>■ W I P P E N ■ R O U L A D E ■ S E A N</p> <p>■ K A ■ S P I E L F E L D ■ K E L T E</p>										
über-triebene Hingabe	Weizen-fleisch	Fernseh-trickfilm-figur							ein Edel-metall			
künftig, in ...											Halb-affen-art	
											1	
Edelgas	spani-scher Artikel	erfreut	süd-irische Hafen-stadt	Rang beim Karate	schwei-zerischer Ur-kanton	Material der Fenster-scheiben		Angeh. einer Hindu-Sekte	schwed. Pop-gruppe			
Asphalt-grund-stoff			Bau-stein			Zeit-ungs-anzeige					3	
				kleines Behelfs-haus								
											8	
US-Sängerin, ... Swift	schaden-froh							genug!				

1 2 3 4 5 6 7 8 9

Mittelstand im Celler Land

Heute: Ranzenmaxx Celle, Schuhstraße 20, 29221 Celle, Telefon 0 51 41 / 90 97 27



Es gibt Schulranzen unter anderem von Step-by-Step...



... und von ergobag.

Es ist wieder Schulranzentag in der Schuhstraße 20 in Celle

Beim Ranzenmaxx findet jeder den passenden Schulranzen

CELLE. Die Firma Ranzenmaxx lädt in ihren Räumlichkeiten in der Schuhstraße 20 in Celle am Samstag, 4. April, in der Zeit von 10 bis 16 Uhr zum Schulranzentag ein.

Das Team vom Ranzenmaxx hat es sich zur Aufgabe gemacht, für jedes Kind den indi-

den optimalen Schulranzen für das eigene Kind zu finden. Gute und kompetente Bera-

auschlaggebenden Faktoren. Im Programm sind alle führenden Markenhersteller, wie zum Beispiel Step-by-Step, Lässig, School Mood, derdiedas, Scout, ergobag, Beckmann, Satch und coocazoo.

Modellen Cubo & Cubo light, der ein einfaches Öffnen und Schließen des Schulranzens ermöglicht.

Außerdem gibt es das neue Step-by-Step-Modell „FIT“. Die besonders schmale, rucksackähnliche Form für zierliche Kinder wiegt nur zirka 990 Gramm und ist angenehm zu tragen für besonders kleine Schultern. Alle Top-Marken bieten neue Designs für Jungs und Mädchen.

Angeboten wird zudem viel Zubehör, wie Brotdosen, Trinkflaschen, Regenschirme, Regencapes, beliebte Legami-Stifte, Reflektiv-Aufkleber und Sicherheitsleuchten für mehr Sichtbarkeit auf dem Schulweg. Im Programm sind auch die Kindergartenrucksäcke von Lässig und Affenzahn, Schultüten, Freizeittrucksäcke, Koffer sowie Fahrradtaschen.

Beim Schulranzentag gibt es ein kleines Geschenk zu jedem Schulranzenkauf. Auch finden an diesem Tag Aktionen statt, unter anderem Waffelbacken, Glücksrad und mehr.

Kostenlose Termine können vorab auf ranzenmesse.de oder über den QR-Code gebucht werden. Es wird jedem Kunden eine Beratung ermöglicht.

Ohne Termin muss man sich aber auf etwas Wartezeit einstellen.



Bei Ranzenmaxx erwartet die Kunden eine kompetente Beratung.

Fotos: Müller

viduell optimal passenden Schulranzen zu finden. Die Schulranzentage der Firma Ranzenmaxx bieten alles, um

tung, eine große Auswahl verschiedenster, hochwertiger Modelle und ausreichend Zeit zum Ausprobieren sind die

Es werden viele Neuheiten präsentiert. So gibt es einen neuen Easy-Click-Verschluss an den beliebten ergobag-



SCHULE, WIR KOMMEN!



Großer
SCHULRANZENTAG
mit  **RANZENMAXX**

Bucht jetzt euren **Beratungstermin** bei den Ranzenprofis und nehmt euren passenden Ranzen gleich mit nach Hause.



Schulranzentag am Samstag, den
04. April 2026
von **10.00 Uhr – 16.00 Uhr** bei

Ranzenmaxx
Schuhstraße 20
29221 Celle

www.ranzenmaxx.de

 www.instagram.com/ranzenmaxx

 www.facebook.com/ranzenmaxx

Bei Rückfragen: Tel. 05 11 77 45 83



Während der Veranstaltung "Extremismus auf TikTok & Co.". Foto: Polizei Celle

„Extremismus in sozialen Medien“

CELLE. Soziale Medien sind längst fester Bestandteil unseres Alltags. Besonders junge Menschen nutzen Plattformen wie TikTok täglich, zur Kommunikation mit Freundinnen und Freunden, um Informationen zu bekommen und zur eigenen Selbstdarstellung. Doch auch politische Inhalte sind dort allgegenwärtig, oft verkürzt, emotionalisiert und ohne nachvollziehbare Quellen.

„Wie wirken solche Inhalte auf Nutzerinnen und Nutzer? Und welche Rolle spielen Algorithmen dabei, welche Beiträge wir überhaupt zu sehen bekommen?“ Diesen Fragen widmete sich das Netzwerk Demokratische Strukturen stärken, (bestehend aus der Stadt Celle, Volkshochschule Celle, Gedenkstätte Bergen-Belsen, Polizeiinspektion Celle, KESS-Familienzentrum, Kreissportbund Celle, CD-Kaserne, Stadt Bergen und dem Landkreis Celle) und lud zum „Extremismus auf TikTok & Co“ ein. Dazu wurde der Me-

dienpädagoge Sebastian Zollner eingeladen, der die Funktionsweise sozialer Plattformen sowie in Strategien extremistischer Akteure erläuterte.

An zwei Vormittagsterminen nahmen insgesamt drei Schulen aus Celle (KAV, Ernestinum, OBS Welfenallee) mit Schülerinnen und Schülern der Jahrgänge 9 und 10 teil. Im Mittelpunkt stand dabei die kritische Auseinandersetzung mit der eigenen „For You Page“: Warum wirken bestimmte Inhalte besonders überzeugend? Wie entstehen einseitige Perspektiven? Und wie gelingt es extremistischen Akteuren, gezielt Aufmerksamkeit zu erzeugen? Am Nachmittag richtete sich die Veranstaltung an pädagogische Fachkräfte, Sozialarbeiterinnen und Sozialarbeiter sowie weitere lokale Akteurinnen und Akteure.

Ziel der Veranstaltung war es, einen Einstieg in das Thema „Extremismus in sozialen Medien“ zu schaffen.

Bundesvorstand besuchte Johanniter-Ortsverband Celle

Neue Dienststelle angeschaut und über Arbeit des Regionalverbands Harz-Heide informiert

CELLE. Noch riecht alles neu: Die haupt- wie ehrenamtlich Mitarbeiterinnen und Mitarbeiter sind eigentlich noch gar nicht richtig in der neuen Dienststelle angekommen, da kam schon hoher Besuch. Der fast 75-jährige Ortsverband (OV) Celle empfing Oliver Meermann, Mitglied des Bundesvorstands der Johanniter-Unfall-Hilfe e.V. (JUH), sowie die Landesvorstände Uwe Beyes, Stefan Radmacher und Hannes Wendler in den frischen Räumlichkeiten. Stolz wurde die neue Dienststelle – am alten Standort im Behrenskamp – vom Führungsduo der Celler Johanniter, dem Dienststellenleiter Henning Hamann und dem Ortsbeauftragten Thomas Adasch, vorgeführt.

Das Gebäude auf dem Gelände des Johanniterhauses (Wittestraße) bietet aber zusätzlich noch etwas Besonderes: eine Verzahnung in der Seniorenbetreuung, denn im Erdgeschoss des Verbindungstrakts zum angestammten Seniorenheim befindet sich die neu gegründete Demenz-Wohngemeinschaft, die vom JUH-Pflegedienstteam betreut wird. Auch diese Einrichtung wurde in Augenschein genommen und Gespräche mit Bewohnenden geführt. Vermieter und Bauherr des Neubaus ist die Hannoversche Genossenschaft des Johanniterordens, das Seniorenheim gehört zur Johanniter-Seniorenhäuser GmbH und nun wieder vor Ort die Dienststelle



Die Landesvorstände Hannes Wendler und Stefan Radmacher, der Ortsbeauftragte Thomas Adasch, Bundesvortand Oliver Meermann, die Regionalvorstand Sven Heine, Dienststellenleiter Henning Hamann sowie Regionalvorstand Dirk Gähle und Landesvortand Uwe Beyes freuen sich über den modernen Neubau für die Johanniter am Behrenskamp. Foto: Johanniter/Zvezdana Rahmfeld

der Johanniter-Unfall-Hilfe – eine seltene nachbarschaftliche Konstellation, die einen großen Teil der umfassenden Johanniter-Familie darstellt.

Der Stolz über das neue Gebäude war allen Beteiligten anzusehen, doch bei dem Besuch des Bundesvorstands ging es auch um den Austausch mit den

lokalen Verbänden. Dirk Gähle, hauptamtliches Mitglied im Regionalverband Harz-Heide, zu dem auch Celle zählt, vor. Welche Aufgaben und Dienstleistungen stehen derzeit im Fokus und wie sehen die aktuellen wie auch zukünftigen Herausforderungen aus.

Dabei spielte der Auftrag für den Ärztlichen Bereitschaftsdienst in ganz Niedersachsen eine große Rolle: Nunmehr im Regelbetrieb angekommen, berichtete Gähle, der als vertragsführender Vorstand Teil des Leistungsteams ist, vom Start, dem Status quo und den Weiterentwicklungen des über Niedersachsen ausstrahlenden Vorzeigeprojekts.

Neue Felder werden fokussiert und entwickelt, um die JUH auch in Zukunft gut aufzustellen – so auch in der Jugendhilfe, in der sich der Regionalverband etablieren möchte. Aber auch die Ganztagsbetreuung für Schulkinder sowie Wohnprojekte wie in Lüneburg und Wolfenbüttel werden eine zunehmende Rolle spielen. „Lieben Dank für euer Tun und ich komme gerne wieder“, unterstrich Meermann. „Das würde uns sehr freuen“, antworteten die beiden Regionalvorstände Dirk Gähle und Sven Heine. „Für uns war dieser Austausch sehr gewinnbringend und wertschätzend. Wir fühlen uns auf unserem Weg bestätigt.“

Meermann bedankte sich für den herzlichen Empfang und den wertvollen Einblick, er nehme viele Impulse mit. „Ich bin beeindruckt von der Leidenschaft und dem Brennen für die Aufgaben“, so Meermann weiter. Auch die Landesvorstände wünschten dem Ortsverband mit seiner neuen schönen Dienststelle alles Gute für die Zukunft.

Gesundheit

ANZEIGE

NEU Neues „Schlafwunder“ Magnesium?

Experten klären auf, was dahintersteckt und warum ein neuartiger Magnesium-Komplex jetzt in Deutschland für Aufsehen sorgt!

Magnesium ist der Trend aus den USA! Was viele hierzulande nicht wissen: Probleme im Schlaf können mit Magnesiummangel in Verbindung stehen. Logisch, dass nun auch zahllose Präparate auf den deutschen Markt schwimmen. Aber Vorsicht: Der Teufel steckt im Detail. Welches Präparat mit Magnesium dank einer speziellen Formel beim Einschlafen unterstützen kann, erfahren Sie hier.

Magnesium ist an über 300 verschiedenen Vorgängen im menschlichen Körper beteiligt.

Vielen ist bereits bekannt, dass Magnesium eine normale Muskelfunktion im Körper unterstützt.¹ Gerade Menschen, die im Schlaf durch Muskelkrämpfe gestört werden, sind auf eine ausreichende Magnesiumzufuhr angewiesen. Magnesium trägt auch zu einer normalen Funktion des Nervensystems bei,¹ indem es die Reizweiterleitung zwischen Nervenzellen fördert und an der Bildung von Neurotransmittern wie Serotonin und Melatonin beteiligt ist. Außerdem fördert Magnesium eine normale psychische Funktion.¹ Wenn der Körper



unter Stress viele Stresshormone wie Cortisol ausschüttet, führt dies zu schlechterem Schlaf. Wer regelmäßig unter Schlafproblemen leidet, sollte also seinen Magnesiumspiegel im Blick behalten.

Magnesium ist nicht gleich Magnesium

Wer glaubt, ein einfaches Präparat aus dem Supermarkt könne die nächtliche Erholung nachhaltig fördern, greift meist zur falschen Formel. Denn

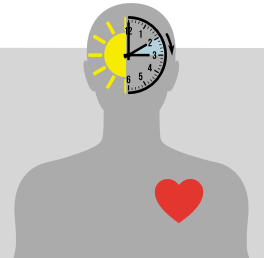
der Körper kann nicht jede Magnesiumverbindung gleich gut verwerten. Deshalb empfehlen Experten Magnesium-Komplexe – mehrere Magnesiumverbindungen, idealerweise ergänzt um Melatonin. Ein besonders wertvoller Baustein ist z. B. Magnesiumbisglycinat. Es enthält die Aminosäure Glycin, die als „beruhigende Aminosäure“ gilt. Zudem ist diese Verbindung besonders hochwertig und besticht mit einer hohen Bioverfügbarkeit.

Die Formel macht den Unterschied

Ein optimal abgestimmter Komplex aus ausgewählten Ma-

gnesiumformen ist eine wichtige Grundlage. Aber das reicht nicht aus! Auf dem deutschen Markt gibt es jetzt ein spezielles, neues Power-Präparat – entwickelt von Baldriparan, dem Nr. 1 Schlafexperten für pflanzliche Schlafhilfen in deutschen Apotheken. Mit Baldriparan Magnesium PLUS hat der Schlafexperte den Megatrend aus den USA nach Deutschland geholt. Baldriparan Magnesium PLUS kombiniert die hochwertigen Magnesiumformen Magnesiumbisglycinat, Trimagnesiumdicitrat und Magnesiumoxid.

Der Clou: Das Plus an Melatonin trägt nachweislich zur Verkürzung der Einschlafzeit bei.² So wird das Power-Magnesium zum alltagstauglichen und wissenschaftlich fundierten Einschlafbeschleuniger, der unterstützt, ohne abhängig zu machen.



ACHTUNG ZEITUMSTELLUNG: Risikofaktor für die Herzgesundheit

Unsere „innere Uhr“ steuert alle Prozesse im Körper nach einem 24-Stunden-Muster. Wenn die Zeit umgestellt wird, gerät sie schnell aus dem Takt – und das kann die Gesundheit gefährden: Studien haben gezeigt, dass in den Tagen nach der Umstellung auf die Sommerzeit sogar die Herzinfarktrate signifikant steigen kann. Umso wichtiger ist es, in dieser Zeit den Schlaf zu priorisieren und die innere Uhr wieder einzutakten.

Für Ihre Apotheke:
Baldriparan Magnesium PLUS
(PZN 19927389)

Exklusives Angebot für Sie:

Jetzt bis zu
13% Rabatt* auf
Baldriparan Magnesium PLUS
sichern unter [baldriparan.de/rabatt](https://www.baldriparan.de/rabatt)

*gilt beim Kauf mehrerer Produkte; gültig bis 06.04.2026



bis zu
13% Rabatt!



SONNTAG IST SCHAUTAG!

Jeden Sonntag 12.00 Uhr – 16.00 Uhr
ohne Verkauf und Beratung

Laminat

DEPOT

*Nur auf ausgewählte Böden bis zum 14.04.2026, online und in den Filialen. Gilt nicht für Sonderbestellungen und ist nicht kombinierbar mit anderen Aktionen. Eine Rabattierung bereits getätigter Aufträge ist nicht möglich. Abgabe nur in haushaltsüblichen Mengen bei sofortiger Mitnahme. Dieses Angebot gilt nicht für Zubehör. Nur solange der Vorrat reicht.

Jetzt

50%*

KEIN APRILSCHERZ:

**BODEN ZUM
1/2 PREIS**

Laminat

Vinyl



UVP

~~19,99~~
€/m²

9,99
€/m²

z.B.: Laminat (800010)
Grand Eiche Grau

- 8 mm Stärke | NK 32 | AC4
- Ideal für alle Wohnbereiche
- Natürlicher Eichenlook in grau
- Made in Germany / Blauer Engel
- Pflegeleicht

**Dämmung
& Fußleisten**

kostenlos

800011
Grand Eiche Braun

800012
Grand Eiche Titan

Jetzt

50%*



**KEIN APRILSCHERZ:
BODEN ZUM
1/2 PREIS**

Finlay Eiche Natur (700011)

Unser Verkaufspreis, €/m² **17,99**
PE-Dämmung, 2 mm, unser Preis €/m² 0,99
Fußleiste passend, unser Preis €/lfm. 5,41
Alles zusammen: ~~24,39~~
Unser Preis €/m² ~~17,99~~

Laminat (700010)
Dekor Finlay Eiche
 • 7 mm Stärke | NK 31 | AC3
 • Ideal für alle Wohnbereiche
 • Warme, natürliche Eichenfarbtöne
 • Einfach und schnell zu verlegen
 • Pflegeleicht

Sie zahlen nur €/m² 8,99

Harvest Oak Grey (30032035) **Harvest Oak Sand (30032037)**

Unser Verkaufspreis, €/m² **29,99**
Fußleiste passend, unser Preis €/lfm. 5,41
Alles zusammen: ~~35,40~~
Unser Preis €/m² ~~29,99~~

Klick-Vinyl (30032036)
Dekor Harvest Oak Honey
 • 4,5 mm Stärke | Nutzschiene: 0,3 mm | NK 32
 • Integrierte Dämmung
 • Einfach zu verlegen
 • Strapazierfähig und robust
 • 100 % Wasserfest und pflegeleicht

Sie zahlen nur €/m² 14,99

Winewood Oak Tan (30032039) **Winewood Oak Light (30032040)**

Unser Verkaufspreis, €/m² **39,99**
Fußleiste passend, unser Preis €/lfm. 5,41
Alles zusammen: ~~45,40~~
Unser Preis €/m² ~~39,99~~

Klick-Vinyl (30032038)
Dekor Winewood Oak Caramel
 • 5,5 mm Stärke | Nutzschiene: 0,5 mm | NK 34
 • Integrierte Dämmung
 • Breittiele mit harmonischem Flächenbild
 • Äußerst strapazierfähig und robust
 • 100 % Wasserfest und pflegeleicht

Sie zahlen nur €/m² 19,99

Stone Silk hellgrau (30033001) **Stone Silk beige (30033003)**
Stone Silk melange (30032044) **Stone Silk creme (30032043)**

Unser Verkaufspreis, €/m² **39,99**
Fußleiste passend, unser Preis €/lfm. 5,41
Alles zusammen: ~~45,40~~
Unser Preis €/m² ~~39,99~~

Klick-Vinyl (30033002)
Dekor Stone Silk grau
 • 5,5 mm Stärke | Nutzschiene: 0,4 mm | NK 32
 • Integrierte Dämmung
 • Echter Steinlook für modernen Stil
 • Äußerst strapazierfähig und robust
 • 100 % Wasserfest und pflegeleicht

Sie zahlen nur €/m² 19,99

**Laminat
DEPOT**

Öffnungszeiten: Mo-Fr 10 - 19 Uhr · Sa 9 - 18 Uhr

**Hannover
am A2 Center · Varrelheide 204**

**TEST Bild
TOP
SERVICE-
QUALITÄT**

AUSGABE 3/2021
 Konsumentenbefragung
 ★★★★★ 2021/22

LaminatDEPOT
 IN DER KATEGORIE
 LIFESTYLE & SHOPPING

SONNTAG IST SCHAUTAG!
 Jeden Sonntag 12.00 Uhr – 16.00 Uhr
 ohne Verkauf und Beratung

QR Code, Facebook, Instagram, YouTube icons

laminatdepot.de

Jetzt 23x - auch in: Aachen, Bielefeld, Bietigheim, Bochum, Dortmund, Duisburg, Erkrath, Essen, Geisenkirchen, Hamburg, Hameln, Hamm, Iserlohn, Lippstadt, Mönchengladbach, Mühlheim/Ruhr, Paderborn, Porta Westfalica, Solingen, Volpert, Viersen und Wuppertal

Karin Abenhausen tritt als Oberbürgermeisterkandidatin an

Mit Unterstützung von SPD und Bündnis 90/Die Grünen

CELLE (RAM). Bei der Kommunalwahl im September dieses Jahres wird in der Stadt Celle Karin Abenhausen als Oberbürgermeister-Einzelkandidatin mit Unterstützung von SPD und Bündnis 90/Die Grünen antreten.

„Wir - SPD und Grüne - haben seit 2023 gesucht - lokal, regional, überregional“, erklärt Abenhausen. „Wir hatten auch Menschen gefunden, aber wenn es dann zum Schwur kam, haben sie letztendlich gesagt: Lieber nicht.“ Mit einem Kernteam, in dem auch Abenhausen war, wurde gemeinsam gesucht. Als Mitte/Ende 2025 klar wurde, dass es schwierig werde jemanden zu finden, weil sich viele Menschen davor scheuen in die Politik zu gehen, hatte Abenhausen parallel damit angefangen, sich für die Aufgabe einer Hauptverwaltungsbeamtin fortzubilden. Sie dachte, sie könne, wen auch immer man finde, ein Stückweit begleiten. Als sich so langsam herauskristallisierte, dass man niemanden finden werde, habe sie die Idee gehabt es selber zu machen.

„Ich habe mich aber nicht als Notkandidatin gesehen, sondern wenn ich es mache, dann gehe ich all in“, hob sie hervor. Zum Jahreswechsel habe es dann nochmal eine intensive Suche gegeben. Letztlich sei beim Bürgerempfang von Stadt und Landkreis die SPD auf sie zugekommen und habe sie aufgefordert als Kandidatin anzutreten.

Abenhausen erklärt, dass sie eine sehr breiten Rückhalt in der Bevölkerung habe. Das habe auch mit ihren fünf Jahren als Ortsbürgermeisterin von Klein Hehlen zutun. Sie werde mittlerweile auch aus anderen Ortsteilen angerufen, damit sie Themen anschieben oder auf den Weg bringen könne. „Ich verweise dann immer auf meine Ortsbürgermeister-Kollegen“, so Abenhausen.

„Ich gehe jetzt wirklich mit Freude und mit Lust am Machen

in dieses Amt“, betont sie. „Das gibt auch ein bisschen die Richtung vor, in die wir gehen wollen. Wir wollen einen konstruktiven, einen ganz pragmatischen und aber auch einen fröhlichen Wahlkampf gestalten. Wir wollen die Menschen mitnehmen, wir wollen auf Augenhöhe sein und ganz nah an den Bürgerinnen und Bürgern sein. Nahbarkeit ist



Karin Abenhausen.

Foto: Bianca Fioretti

ein ganz wichtiger Punkt. Und wir wollen sehr transparent sein in dem, was wir machen und auch für künftige Zeiten planen. Da nehmen wir die Bürgerinnen und Bürger von Anfang an mit.“

Das habe man bereits bei der Bekanntgabe ihrer Kandidatur gemacht, so Abenhausen. Die Menschen waren dazu eingeladen worden und sie hatten die Gelegenheit gleich ihre Ideen loszuwerden. „Deine Idee für Celle“ war das Motto. „Die Menschen können sich direkt mit ihren Ideen und Anregungen an mich wenden. Und das tun sie schon eifrig“, hebt sie hervor.

„Ich werde mich nicht am Amtsinhaber abarbeiten“, so Abenhausen. „Wir werden einfach unsere Art des Regierens, des Arbeitens vorstellen und werden neben dem bestehenden Konzept ein anderes Konzept stellen. Dann sollen die Wählerinnen und Wähler entscheiden,

welchen Weg sie gehen wollen. Letztendlich wollen wir mit einem anderen Stil punkten. Dazu gehört auch Wertschätzung der Menschen in der Stadt aber auch der Mitarbeiter dieser Stadt. Wir müssen den Menschen generell wieder mehr Verantwortung übertragen und müssen ihnen dafür auch den Spielraum geben.“

herankommen. Neben bezahlbarem Wohnraum müsse es auch Konzepte geben, wo Jung und Alt zusammenleben und sich gegenseitig unterstützen. „Das Miteinander muss einfach wieder gefördert werden“, erklärt sie. „Wir müssen uns füreinander verantwortlich fühlen. Das ist ganz wichtig und das kann man auch durch das Wohnen fördern.“

„Wichtig ist auch eine bezahlbare Energie- und Mobilitätswende“, erklärt sie weiter. Heizen sei der größte Sektor, was CO₂-Ausstoß betreffe. Wenn man da einen Wandel hinbekomme, dann sei viel getan fürs Klima.

Beim Thema „Verkehrswende“ sei Abenhausen eine verkehrsberuhigte Innenstadt mit Augenmaß aber auch eine gute Erreichbarkeit der Stadt aus dem Umland wichtig. „Wirtschaftliche Dynamik brauchen wir natürlich auch“, so Abenhausen. „Das heißt für mich auf jeden Fall das Karstadt-Areal vernünftig entwickeln und nicht abreißen. Wenn man mit Gewerbebetrieben und Einzelhändlern rund um das Karstadt-Gebäude in der Innenstadt spreche, dann würden diese einen Abriss ablehnen.“

Schließlich gehe es Abenhausen darum, den Zusammenhalt zu stärken. Man müsse den Fokus stärker von der Innenstadt auch auf die Stadtteile lenken damit diese nicht „wegrutschen“. Stadtteile und Angebote auch für die Jugend seien da Möglichkeiten. Bürgerbeteiligung liegt ihr am Herzen. Bürger können sich per Mail an karin@abenhausen-celle.de wenden. Zudem findet man auf ihrer Website abenhausen-celle.de ein Portal. Abenhausen macht auch Wohnzimmerbesuche, wozu über die Website eingeladen werden kann. Außerdem möchte sie in Firmen, Vereinen und Institutionen gehen, um sie besser kennenzulernen.

Zu den Themen, die die Menschen wirklich umtreiben, gehört laut Abenhausen unter anderem bezahlbarer Wohnraum in Celle. Die Mieten würden so langsam an ein Niveau von Großstädten

herankommen. Neben bezahlbarem Wohnraum müsse es auch Konzepte geben, wo Jung und Alt zusammenleben und sich gegenseitig unterstützen. „Das Miteinander muss einfach wieder gefördert werden“, erklärt sie. „Wir müssen uns füreinander verantwortlich fühlen. Das ist ganz wichtig und das kann man auch durch das Wohnen fördern.“

„Wichtig ist auch eine bezahlbare Energie- und Mobilitätswende“, erklärt sie weiter. Heizen sei der größte Sektor, was CO₂-Ausstoß betreffe. Wenn man da einen Wandel hinbekomme, dann sei viel getan fürs Klima.

Beim Thema „Verkehrswende“ sei Abenhausen eine verkehrsberuhigte Innenstadt mit Augenmaß aber auch eine gute Erreichbarkeit der Stadt aus dem Umland wichtig.

„Wirtschaftliche Dynamik brauchen wir natürlich auch“, so Abenhausen. „Das heißt für mich auf jeden Fall das Karstadt-Areal vernünftig entwickeln und nicht abreißen. Wenn man mit Gewerbebetrieben und Einzelhändlern rund um das Karstadt-Gebäude in der Innenstadt spreche, dann würden diese einen Abriss ablehnen.“

Schließlich gehe es Abenhausen darum, den Zusammenhalt zu stärken. Man müsse den Fokus stärker von der Innenstadt auch auf die Stadtteile lenken damit diese nicht „wegrutschen“. Stadtteile und Angebote auch für die Jugend seien da Möglichkeiten.

Bürgerbeteiligung liegt ihr am Herzen. Bürger können sich per Mail an karin@abenhausen-celle.de wenden. Zudem findet man auf ihrer Website abenhausen-celle.de ein Portal. Abenhausen macht auch Wohnzimmerbesuche, wozu über die Website eingeladen werden kann. Außerdem möchte sie in Firmen, Vereinen und Institutionen gehen, um sie besser kennenzulernen.



Wilhelm Lilje (links) und Jan Effinger.

Foto: ©Volksbund Kreisverband Celle, Matthias Klein

Auszeichnung für Wilhelm Lilje

CELLE. Mit der höchsten Anerkennung für besonders verdiente Persönlichkeiten des Volksbundes Deutsche Kriegsgräberfürsorge e.V., der Immanuel-Kant-Medaille, ist Oberstabsfeldwebel d.R. Wilhelm Lilje im Rahmen einer Tagung von Vertretern der Bundeswehr, Reservistenverbände und Kreisgeschäftsführern geehrt worden. Verliehen wurde die Auszeichnung vom Geschäftsführer des Bezirksverbands Lüneburg/Stade, Jan Effinger.

Lilje hat sich um die Deutsche Kriegsgräberfürsorge außerordentlich große Verdienste erworben“, sagte Bezirksgeschäftsführer Effinger in seiner Laudatio. Lilje setze sich über 40 Jahre sehr aktiv für Kriegsgräberpflegeeinsätze, Auftaktveranstaltungen der Bundeswehr und Haus- und Straßensammlungen sowie die zentrale Gedenkfeier

am Volkstrauertag ein. So habe Lilje vor allem betont, wie ungeheuer wichtig die Einrichtung und die Pflege realer Gedenksorte seien, weil gerade hier das Leid der Kriege unmittelbar vor Augen geführt werden könne.

Der Volksbund hat seine höchste Auszeichnung nach dem großen Philosophen Immanuel Kant benannt, weil dieser die wesentlichen Grundlagen für das moderne Völkerrecht gelegt hat.

Als Vorsitzender des Kreisverbandes Celle des Volksbundes bedankte sich Landrat Axel Flader ausdrücklich bei Lilje für seine vielfältige und engagierte Unterstützung: „Die Arbeit des Volksbundes ist gelebte Friedensarbeit. Gerade in einer Zeit, in der wir weltweit neue Konflikte erleben, ist das Engagement für Erinnerung und Versöhnung unverzichtbar“, so Flader.

Warnung vor Telefonbetrügern

CELLE. Bei der Polizei Celle gehen momentan vermehrt Hinweise bezüglich falscher Polizeibeamter ein, so genannte Schockanrufe. Dabei versuchen unbekannte Täter mit unterschiedlichen Geschichten, an Geld oder Wertgegenstände - meist von älteren Menschen - zu gelangen. Typischerweise geben sich die Anrufer beispielsweise als angebliche Polizeibeamte oder Staatsanwälte aus. Oft nennen sie dazu auch Namen und Dienststelle, wie in diesen Fällen, Celle.

Sie behaupten, man habe einen Einbrecher in der Nähe der Angerufenen festgenommen und bei diesem einen Zettel mit dem Namen der Angerufenen gefunden. Dann erkundigen sich die Unbekannten nach Wertgegenständen und versuchen durch geschickte Gesprächsführung, die Herausgabe dieser Wertgegenstände oder Bargeld zu erreichen.

Oder sie behaupten, ein Angehöriger habe einen schweren Unfall verursacht. Um eine angebliche Haft zu verhindern, müsse kurzfristig eine hohe Geldsumme gezahlt werden. In den hier bekannt gewordenen Fällen haben die Angerufenen genau richtig reagiert und sind nicht auf die Forderungen eingegangen.

Die Polizei warnt daher eindringlich: „Seien Sie misstrauisch bei Anrufen von Personen, die sich als Staatsanwälte, Polizeibeamte oder andere Behördenvertreter ausgeben und Geld verlan-

gen. Behörden fordern niemals Geld am Telefon. Wenden Sie sich im Zweifel selbst an Ihre örtliche Polizeidienststelle. Nutzen Sie dafür eine Telefonnummer aus dem Telefonbuch oder aus dem Internet - nicht die vom Anrufer genannte Rückrufnummer. Geben Sie am Telefon keine persönlichen Daten wie Kontoinformationen, Adressen oder Geburtsdaten weiter. Seriöse Institutionen verlangen solche Angaben nicht telefonisch. Lassen Sie sich nicht unter Druck setzen. Betrüger arbeiten häufig mit emotionalem Druck, um schnelle Entscheidungen zu erzwingen. Nehmen Sie sich Zeit und sprechen Sie mit Angehörigen, Freunden oder Nachbarn über den Anruf. Überweisen Sie kein Geld und leisten Sie keine Zahlungen, bevor Sie die Situation überprüft haben. Seriöse Stellen verlangen keine sofortige Barzahlung. Wenn Ihnen etwas verdächtig vorkommt, vertrauen Sie Ihrem Gefühl und bleiben Sie skeptisch. Beenden Sie das Gespräch sofort, wenn Sie Zweifel haben. Notieren Sie - wenn möglich - Namen, Telefonnummer und angebliche Dienststelle des Anrufers, ohne sich auf ein Gespräch einzulassen. Informieren Sie Angehörige oder vertraute Personen über verdächtige Anrufe. Melden Sie solche Anrufe der Polizei. Jeder Hinweis kann bei den Ermittlungen helfen. Sprechen Sie auch mit ihren Angehörigen über diese Art von Betrugsversuchen.“

14. Hilfstransport nach Sumy gestartet – Hilfe bei den Wiederaufbau der Energieinfrastruktur

CELLE. Kürzlich startete von Celle aus der nunmehr 14. Transport zur Unterstützung der stark vom Krieg betroffenen ukrainischen Partnerstadt Sumy. Die Hilfsaktion steht dieses Mal im Zeichen des Wiederaufbaus der Energieinfrastruktur. Nach massenhaften Zerstörungen der Energieversorgung im harten Kriegswinter setzt Sumy beim Wiederaufbau zunehmend auch auf dezentrale Lösungen.

Kernbestandteil des Transportes sind daher erstmals zwei große Solaranlagen für die Dächer von Gebäuden. Bereitgestellt wurden diese von der Gesellschaft für Internationale Zusammenarbeit (GIZ), einer Institution in Verbindung mit dem Bundesministerium für wirtschaftliche Zusammenarbeit und Entwicklung (BMZ). Auf die Lieferung dieser Solaranlagen im Wert von etwa 40.000 Euro hat sich die Stadt Celle erfolgreich beworben. Ebenfalls für den Wiederaufbau der Infrastruktur liefert Celle zwei Auszugsleitern und gut erhaltene Schutzkleidung nach Sumy. Diese wurden bei der Celler Feuerwehr ausgemustert. Zusätzlich wurde von privater Seite ein Generator gestiftet.

Auch bei diesem Transport leistete der Wirtschaftsclub Celle mit



Zeichnen für den Start des 14. Hilfstransports verantwortlich: Thomas Treude (von links), Geschäftsführer Thomas Treude GmbH und Wirtschaftsclub Celle, Viktor Felda, Übersetzer der Stadt Celle, Thomas Faber, Projektleiter Stadt Celle, Markus Wiese, Projektsteuerung Stadt Celle, Carsten Braun, Wirtschaftsclub Celle und Roman Ryzhko, Fahrer der ukrainischen Spedition.

Foto: Stadt Celle

seinem Mitgliedsunternehmen Thomas Treude GmbH logistische Unterstützung.

Oberbürgermeister Jörg Nigge dazu: „Leider ist kein Ende des schrecklichen Krieges in Sicht. Deswegen ist es für uns in Celle weiterhin selbstverständlich,

unsere Freunde in Sumy bestmöglich zu unterstützen. Dabei orientieren wir uns stark an dem dortigen Bedarf, wie aktuell dem Wiederaufbau der Energieversorgung.“

„Ein 15. Transport ist bereits in Vorbereitung“, verrät Pro-

jektleiter Thomas Faber. „Er soll voraussichtlich im Mai starten und steht unter dem Thema Ausstattung für Rehabilitation.“ Geldspenden und sehr gut erhaltene Sachspenden zu diesem Thema werden gerne angenommen.

Frühlingsmarkt „Bergen blüht!“

BERGEN. Gemeinsam mit dem Gewerbeverein Stadt Bergen e.V. veranstaltet die Stadt Bergen am Sonntag, 26. April, wieder ein Frühlingsfest unter dem Motto „Bergen blüht!“. Neben zahlreichen Aktionen und Angeboten auf dem Friedensplatz laden die teilnehmenden Einzelhändler

zum verkaufsoffenen Sonntag ein. Auch Kunsthandwerker sind eingeladen, ihr Können zu zeigen. Anmeldungen nimmt Silvia Bothe von der Stadt Bergen ab sofort per Mail an silvia.bothe@bergen-online.de oder unter Telefon 05051/479-112 entgegen.

Verschiedenes

Klavier u. Keyboardunterricht bei Ihnen zu Hause. ☎ (01 63) 7 21 83 77 (auch Whatsapp)

Suche alte Mopeds + Teile aus Uromas Zeiten. ☎ (0178) 1972721

Dienstleistungen

Älteres, erfahrenes Dachdecker-Team macht Rinne, Flachdach, Dachdecken, Terrassendach, Schiefer, Carport u. kl. Reparaturen. ☎ (0176)21838876

Im Vorruhestand, 62 J., männl., fährt Sie wann und wohin Sie wollen. Rollator kein Probl. (SUV). Kernzeit Mo. - Fr. 9 - 17 Uhr, and. Zeiten u. Tage nach Abspr. mögl. ☎ CS 103 468

Gartengestaltung sowie Neuanlagen, Strauch-, Baum-, u. Hecken-schnitt + Abfuhr u. sämtl. anfallenden Arbeiten. Oliver Kilian ☎ (0 51 45) 62 77 o. 0174/3078252

Dachdecker frei und Reparatur, Neueindeckung 10 % Rabatt, Dach- u. Wand-Isolierung, Dachrinne, Verkleidung, Garage und Carport-Sanierung. ☎ (01 57) 33 37 07 99

Garten soll auf Vordermann, rufe diese Nr. an: ☎ (0175) 2017659

Dachdecker- u. Innenausbauarbeiten, fachgerecht u. preiswert. Fa. R. Demski, Eschede. ☎ (05142) 2371

Haus und Gartenservice Reparaturen, Renovierung, Gartenpflege uvm. dienstleistungen-jaschnikov.de ☎ 01556/8294529

Sickerschacht, wird von uns gemacht. ☎ (0175) 2017659

Gartenpflege u.v.m. Vertikutieren, Steinreinigung, pflastern, Hecken-schnitt, Zaunbau günstig. ☎ 05141/2198865

Psychologisches-systemisches Coaching unterstützt Sie für mehr Balance im Alltag. info@regenthal-coaching.de

Fensterputzen nur 4,00 € pro Fenster. Gratis Kostenvoranschlag. Firma Glasklar. ☎ (05141)933342 od. (0172) 6663502

Entrümpeln machen wir, die Preise stimmen hier. ☎ (0175) 2017659

Zäune, Tore, Antriebe liefern u. montieren. Fa. Metallideen Celle 0 51 41. 88 88 90

Tür o. Fenster klemmt, Rollläden Umbau auf E-Motor, Reparaturen. ☎ 0162 / 92 08 963

Lachte Umzüge - Ihre Experten für Umzüge und Entrümpelungen. ☎ (0176) 35854051

Pflastern da und hier, machen wir. ☎ (0175) 2017659

Umzüge, Möbelmontage, Küchen-aufb. zum FP, Fa. Stahlmann ☎ (0162) 6170084

Maler-Tapezier, Laminat, Vinyl, Lack, Wohnungsrenovierung ☎ (01 76)24 34 10 80

Malerarbeiten vom Fachmann, Malermeister Naleppa. ☎ (0 51 41) 51015

Bäume fällen, uns bestellen. ☎ (0175) 2017659

Gartenservice bietet Gartenarbeiten an von A-Z, incl. Grüngutentsorgung ☎ (01 74) 5 82 33 80

Ich helfe Ihnen bei der Gartenarbeit, Hecken u. Strauchschnitt mit Abfuhr. ☎ (01 74) 3 61 17 97

Entrümpelungen ab 300 € mit Wertanrechnung, FP, Fa. Stahlmann ☎ (05148) 9125425.

Fliesenlegermeister, ☎ (01 60) 97 73 96 54

Vertikutieren, Heckenschnitt, Wurzelentfernen. ☎ (01 60) 7 60 95 28

NEUERÖFFNUNG: Hair Salon Elli Südwinen ☎ (0 51 43) 6 65 80 92

Maurerarb. aller Art, Kleinaufträge uvm. M. Mühe, ☎ (0 51 45) 27 80 21

Zu verschenken

Stickgarn, Stickmuster u. Stickpackungen, sowie Stoffe zum Basteln zu verschenken. ☎ 0 50 85/6308 auf AB

Freizeit/Freundschaft

Su. nette Leute im Rentenalter, zur Bildung einer Freizeitgruppe für regelmäßige u. spontane Treffs. Für junggebl., die nicht nur mitmachen, sondern auch Initiative ergreifen wollen. Unabh., flexibel, tolerant, unternehmungslustig und gut gelaunt, für alles, was Spaß macht. Raum Celle/Winsen ☎ CS 103 268

Der Frühling kommt! Möchte nicht mehr allein sein. Bin w./75+ suche nette Sie/Ihn mit Herz u. Niveau. ☎ CS 103 738

Thomas, 45J., su. nette Dame für schöne Std., Alter ist nicht wichtig, KFi. ☎ (01 74) 5 72 22 02

Bekanntschafen

Naturverbundene, attraktive Sie, Anfang 60, schlanke Figur,herzl.u. natürl.Ausstrahlung. Eine Frau mit Bodenhaftung u. Lebensfreude.Sie vermisst einen Mann (55-65 Jahre), mitEcken und Kanten, einfühlsam, kommunikativ u. junggeblieben. ☎ CS 104 180

Sympathische Frau, 57J., ehrlich u. zuverlässig mit fröhlichem Wesen. Meine Leidenschaften sind Kochen, Sport u. Wanderungen. Ich stelle keine hohen Ansprüche und wünsche mir einen einfachen, treuen Partner. anna.herzlicht@gmail.com

Wollen wir nach Weihnachten auch so gern wieder einsam sein? Nein!! Hilfsbereiter, weltoffener Pensionist, mobil, 1,72, Celle, 86J. sucht Partnerin zur Freizeitgestaltung ☎ CS 102 482

M, mitte 70, mobil, sucht Sie, reiselustig, flexibel, tolerant, unkompliziert für schöne gem. Jahre. ☎ CS 103 438

Stellenangebote

Reinigungskräfte (m/w/d) ab 1.4.2026 für die regelmäßige Reinigung von einer Kindertagesstätte in Celle Groß-Hehlen gesucht. Minijob und Teilzeit, auf Schlüsselrevierbasis mit flexibler Arbeitszeit. Kernarbeitszeit Mo-Fr 5:00-7:00 Uhr bzw. 16:00-20:00 Uhr, freie Zeiteinteilung. Rufen Sie uns an: appetito catering B.V. & Co. KG, Natalie Kaiser-Mai-reis, Tel. 0173 2863639.

Wir suchen ständig neue Zusteller für verschiedene Bereiche in Stadt und Landkreis Celle, als Minijob oder auch in Teilzeit (m/w/d) möglich. Stundenlohn: Ü18/14€ und U18/10€. Bewerbung unter Tel. 05141/990411 oder per Mail an: m.ahrens@tvgcelle.de

Mini- & Nebenjobs

Gartenpflege für gepflegtes Grundstück eines EFH in Großmoor gesucht. ☎ (01 57) 56 33 03 87

Haus- & Reinigungspersonal

Reinigungskraft ges. in Nienhagen, 14 tägig, für je 4 Std. ☎ (01 71) 9 73 14 32

Immobilienmarkt - Angebote

Eigentums-Whg 2 Zi, Küche, Bad, ca. 55qm, Balkon, Aufzug, Tiefgarage, mit Blick auf Franz. Garten, Celle, von Privat. VB 145.000€. ☎ (0 15 73) 6 17 69 43

Immobilienmarkt - Gesuche

Wir suchen für Bauinteressenten Bauplätze im Raum Celle. FIBAV Immobilien GmbH GST Celle - H.-J. Hartmann Tel. 05141/7090811

Anleger sucht Whg o. Mfh von priv. leer o. verm., auch unrenoviert. o. sanbed. Rasche Kaufabwicklung. ☎ (01 51) 65 44 42 18

Vermietungen

3 Zimmer - Vermietung

Bockelskamp/Neubau, 3-Zi. Whg., Kü., Bad, 1x EG 82qm mit Terrasse, barrierefrei KM 1050€ + NK + 3MM u. 1x OG ca. 88qm mit Balkon KM 1056€ + NK + 3 MM, zu sofort. Keine Tiere! Altbau 3Zi, Whg, OG, 80qm, KM 700€ + 270€ NK+ 3MM, keine Tiere! (0 51 39) 278219 o. 01520/4823205

Häuser - Vermietungen

Interessant für Firmen. Bungalow zum 01.06. zu vermieten. 140qm Wfl., voll möbl., 5km v. ACE, 4 Zi., Kü, EZ, GWC, Bad. Mietdauer 3, 6, 9 o. 12 Mon. an Privat o. Firma. ☎ CS 103 470

Automarkt allgemein

Wohnmobile/-wagen

Wir kaufen Wohnmobile und Wohnwagen, ☎ (03944) 36160 www.wm-aw.de Fa.

KFZ-Ersatzteile/-Zubehör

Handwerk zu fairen Preisen: H & K Automobile GmbH, Celle, Hannover-sche Str. 22 ☎ (05141) 6886

KFZ-Gesuche

Ankauf von Gebrauchtwagen, Wilke Automobile, (05141) 9472064 oder Tel. 0172/28713174

Auto-Ankauf, auch Mängel, Unfall, Export, schnell, fair, bar, ☎ (05141) 2992995 od. (0172) 5117691

Suche PKW auch mit Mängel. Alles anbieten. ☎ 0173/6679148

www.auto-ankauf-celle.de

Verkäufe

www.Piano-Dilger.de 200 Klaviere, Flügel, Clavinova ab 600 €, Finanz., Mietk. ab 20 €. Evendorf (A7), nördl. Hannover, Sa. 9-14 Uhr oder ☎ (04175) 372.

E-bike Propete Damen Tracking, City 28, blaupunkt Mittelmotor, 36V/497Wh, schwarz Rh 46cm, Fahrradpass-Codierung, Kaufdatum 23.08.21, 3521km, 600€ VB. Propete E-bike, Entdecker Sport.ETT groß.30,Damen Tracking, 28 Zoll, AEG Mittelmotor, 36V/576Wh, schwarz, hyd. Shimano Scheibenbremsen, PROKey Weg-fahrsperr, 100 Lux Beleuchtung, AEG Ladegerät, AEG Display mit USB Ladebuchse, Contireifen Pannensicher, 10-Gang Shimano, Fahrgaradpass-Codierung, Kaufdatum 21.07.21, 3683km, 1100€ VB ☎ (0 51 66) 93 09 48 AB

Kaminholz, Buche, Eiche, Birke, Kiefer, ofenfertig! Lieferung möglich. ☎ (0171) 8742720

Forstbetrieb Ingo Blum Kaminholz: Buche, Birke, Eiche, Nadel. Risikofällung uvm.☎ (05145) 6471.

Kaminholz, Laub- oder Nadelholz, Meterenden oder ofenfertig. ☎ (0171) 8586168

Verkaufe Damenfahrrad 28er für 450€ ☎ (0 51 41) 9 80 27 34

Kaminholz frei Haus ☎ (01 70) 1 04 52 67

Kaminholz (trocken, ofenfertig) Tel. 01742508109 www.behrens-hof.de

Kaufgesuche

Suche von privat: Pelzmäntel oder Jacken, Abendgarderobe, Teppiche, Bücher, Porzellan, Möbel, Golf-schläger, Gemälde, Tafelsilber, Arm-banduhren, Münzen, Bernstein, Schmuck. Seriöse Hausbesuche ☎ 0178/2425 239 Herr Krauß

Achtung Bargeld! für Porzellan, Fotoapparate, Silberbesteck, Armbanduhren, Schmuck jeglicher Art, Münzen, Kriegsendenken uvm. ☎ (01 51) 15 80 33 95

Privat sucht Pelze, Bekleidung, Porzellan, Teppiche, Münzen, Bernsteinschmuck. ☎ (01 63) 2 38 74 30 - Schulte

Familie sucht ein Wohnmobil o. Wohnwagen. Wir freuen uns über jedes Angebot. ☎ (01 60) 7 58 92 01

Suche altes Silberbesteck auch versilbert, Musikinstrumente, alten Schmuck. ☎ (01 77) 8 88 41 44

Goldschmied kauft jeden 333/585/750er Gold-Schmuck. Heinrichs, Neue Str. 32, Celle.

Kaufe Bücher aus allen Bereichen. T. Ehbrecht. ☎ (05149) 8608

KLEINANZEIGEN-COUPON

Erfolgreich, preiswert und familienfreundlich!

Der unten stehende Text soll erscheinen in der Ausgabe



☐ Sonntag

Kennung Rubrik

und zusätzlich unter den Rubriken Nr.: (Doppelter Preis) (Dreifacher Preis) (Vierfacher Preis)

Schreiben Sie in jedes Kästchen nur einen Buchstaben/Satzzeichen. Nach jedem Wort/Satzzeichen lassen Sie bitte ein Feld frei.

☐ Private Kleinanzeige Erste Zeile 3,- € / jede weitere Zeile 1,- € / je Erscheinungstermin

Grid for pricing based on number of lines (€ 3 to € 10).

Chiffre-Anzeige gewünscht (+ 3,- € Chiffregebühr) pro Veröffentlichung

☐ Ich hole die Zuschriften persönlich ab ☐ Ich bitte um Zusendung per Post

Der Betrag von €

☐ liegt in bar bei ☐ soll abgebucht werden von

Bank: IBAN:

Auftraggeber:

Name: Vorname:

Straße, Nr.: Wohnort:

Tel.-Nr.: Unterschrift:

Celler Kurier Bahnhofstraße 3, 29221 Celle ☎ (0 51 41) 92 43-0 / -10 Mail: info@celler-kurier.de

Advertisement for phone-in ads: IHRE KLEINANZEIGE bei uns im Kurier. Gerne können Sie Ihre Kleinanzeige telefonisch aufgeben. Anzeigen-Annahmeschluss: mittwochs, 17 Uhr.

Logos for Celler Kurier and Berger Kurier.

Table of Kleinanzeigen-Rubriken with categories like ALLGEMEIN, AUTOMARKT, IMMOBILIEN, STELLENMARKT and corresponding page numbers.



ADELHEIDSDORF NIENHAGEN WATHLINGEN

SAMTGEMEINDE WATHLINGEN
schön & nah dran

AKTUELL

Schüler der Oberschule Wathlingen sicherten sich den zweiten Platz

Kurzfilmwettbewerb „ganz schön anders“

WATHLINGEN. Großer Jubel für die Oberschule Wathlingen: Beim landesweiten inklusiven Schüler-Kurzfilmwettbewerb „ganz schön anders“ hat der Wahlpflichtkurs Filmproduktion der Schule den zweiten Preis gewonnen. Die Auszeichnung wurde kürzlich vor rund 500 Jugendlichen im Astor Kino Hannover verliehen.

Der prämierte Kurzfilm „Der schwule Kaiser“ zeigt, wie erschreckend schnell aus Sprüchen gegen einen schwulen Lehrer schnell echter Hass wird. Was als Getuschel beginnt, endet bei einem beschmierten Auto und einer Kündigung. Die Jury des Wettbewerbs schreibt: „Euer Film ist ein mutiges Zeichen gegen Hass gegenüber homosexuellen Menschen. Er ist ein

Weckruf, sich nicht von der Meinung anderer anstecken zu lassen, sondern aufzustehen.“ Betreuungslern ist Felix Gehrke (Link zum Video: <https://youtu.be/Fiq3Dort4>).

Mit dem zweiten Platz gewinnt das Filmteam aus Wathlingen einen Kinobesuch für das gesamte Team.

Insgesamt hatten mehr als 140 Filmteams aus ganz Niedersachsen Beiträge eingereicht. Die Filme setzen sich mit Fragen von Fairness und Gerechtigkeit auseinander – in Schule, Alltag und Gesellschaft.

Der Wettbewerb „ganz schön anders“ bringt gezielt Schüler aus Förder- und Regelschulen zusammen. Alle Filme sind unterteilt, die Preisverleihung wurde zusätzlich in Deutsche Gebärdensprache übersetzt. Moderiert wurde die Veranstaltung von René Schaar (NDR).



Filmgala des Inklusiven Schülerfilmfestes "Ganz schön anders" im Astor Kino mit dem Thema "ganz schön unfair".

Foto: Michael Wallmüller

Der Kurzfilmwettbewerb „ganz schön anders“ wird veranstaltet vom Blickwechsel e.V. und dem Königsworth Medienbüro. Hauptförderin ist die Klosterkammer Hannover. Weitere Förderer sind die Heidehof Stiftung, die Stiftung Braunschweigischer Kulturbesitz, die Heinrich Dammann Stiftung, die Bingo Umweltschutzstiftung Niedersachsen, die Joachim Herz Stiftung, die EWE Stiftung und der Verein Help e.V.

Projektleiter Markus Götte betonte: „Die Filme zeigen eindrucksvoll, dass junge Menschen sehr genau wissen, was fair ist – und dass sie sich kreativ und engagiert für ein gerechteres Miteinander einsetzen.“



Bei der Spendenübergabe.

Foto: privat

Laufen für die Kinderhospizarbeit

WATHLINGEN. Kurz vor den Herbstferien veranstaltete die OBS Wathlingen einen Sponsorenlauf – zur Hälfte für eine Schulveranstaltung, die andere Hälfte zugunsten der Kinderhospizarbeit. Unglaubliche 19.000 Euro sind zusammengekommen. Die Initiatoren Juliane Gasch, Jens Gebler und Frank Borchert als Sport-

lehrer, Schulleiter Joachim Wichert und Schülervertreter Zozan Cimen und Mohammad Mohammad übergeben Hospizleiterin Inga Janßen kürzlich einen Spendenscheck über aufgerundete 10.000 Euro. Die 515 Schüler aus 33 Klassen hatten eine Stunde Zeit und liefen zusammen 3.164 Kilometer.



Heiko Wolff (von links/GSP, Leiter Sektion Celle), Stabsunteroffizier d.R. Andrea Wasser, Stabsunteroffizier d.R. Harald Krüger (beide RK Wathlingen) und Oberleutnant Sascha Hell-Hundt (Referent).

Foto: Harald Krüger

Zwischen Cyberwar und neuem Wehrdienst

WATHLINGEN. In Zeiten einer sich rasant verändernden Weltlage ist das Bedürfnis nach Einordnung größer denn je. Unter diesem Vorzeichen stand kürzlich der jüngste Wathlinger Sicherheitspolitische Abend, der bereits zum zehnten Mal im 4-Generationen-Park stattfand. Die Reservistenkameradschaft Wathlingen und die Gesellschaft für Sicherheitspolitik (Sektion Celle) konnten hierzu 45 interessierte Gäste begrüßen.

Im Mittelpunkt des Abends stand das hochaktuelle Thema „Sicherheit im hybriden Zeitalter und neuer Wehrdienst“. Als Experte gab Oberleutnant Sascha Hell-Hundt, Jugendoffizier aus Hannover, tiefe Einblicke in die moderne Bedrohungslage. Sein Vortrag verdeutlichte, dass Sicherheit heute nicht mehr nur an physischen Grenzen verteidigt wird. Die Herausforderungen reichen von klassischen militärischen Konflikten über Cyberangriffe bis hin zu gezielter Desinformation und

gesellschaftlicher Einflussnahme. Anschaulich und mit großer Fachkenntnis erläuterte der Referent die veränderten Rahmenbedingungen für die deutsche Sicherheits- und Verteidigungspolitik. Ein besonderer Schwerpunkt lag dabei auf der Debatte um einen möglichen neuen Wehrdienst. Hell-Hundt stellte verschiedene Modelle vor und ordnete deren sicherheitspolitische Bedeutung praxisnah ein.

Dass das Thema den Nerv der Zeit traf, zeigte sich in der anschließenden Diskussionsrunde. Die zahlreichen Wortmeldungen und der lebendige Austausch brachten neue Impulse und unterschiedliche Perspektiven hervor, die den Abend inhaltlich abrundeten. Die Veranstalter zogen ein durchweg positives Fazit: Auch im zehnten Jahr ihres Bestehens hat sich die Veranstaltungsreihe als wichtiges Forum für Information und sicherheitspolitische Bildung in der Region fest etabliert.

BACKHAUS
ERGOTHERAPIE & LOGOPÄDIE

2x in Celle • Hermannsburg • Lachendorf • Eschede
• Nienhagen • Eicklingen

Wir brauchen Verstärkung ...
... Ergotherapeut/in und Logopäde/in (m/w/d)
in Voll- und/oder Teilzeit gesucht!

Terminvereinbarung unter:
Mail: info@ergo-celle.de oder www.ergo-celle.de

SCHOOL OF ROCK

Die moderne Musikschule in Nienhagen.
E-/Bass-/Western-Gitarre,
Cajon, Keyboard, Klavier,
Schlagzeug

Anmeldung / Info unter
☎ 0 51 44 / 7 24 90 13
www.schoolofrock-nienhagen.de

Der Kinderschutzbund
Ortsverband Celle

Haben Sie heute schon
mit Ihrem Kind gelacht?

Kuckuckstr. 25 • 29225 Celle
Spendenkonto: Sparkasse Celle
IBAN: DE4526951311000063297
BIC: NOLADE21GFW

Wir suchen eine
Reinigungskraft (m/w/d)
zur Vertretung
auf geringfügiger Basis

Die Gemeinde Adelheidsdorf sucht zum nächstmöglichen Zeitpunkt eine Reinigungskraft (m/w/d) zur Reinigung der gemeindeeigenen Liegenschaften.

Bewerben Sie sich jetzt unter <https://bewerbungen.wathlingen.de> oder per E-Mail an personal@wathlingen.de

Die Samtgemeinde Wathlingen
sucht zum nächstmöglichen Zeitpunkt
unbefristet einen

Meister für Bäderbetriebe oder Fachangestellten für Bäderbetriebe (m/w/d) bzw. Schwimmmeister oder Schwimmmeistergehilfen (m/w/d)

für unsere Bäder (ein Freibad, ein Hallenbad) in Vollzeit.

Den vollständigen Ausschreibungstext finden Sie unter:
<https://bewerbungen.wathlingen.de>

Bewerbungen bitte ausschließlich online einreichen!

tt ZULASSUNG
EXPRESS-SERVICE
AB 123
FÜR GEMEINLICHE & PRIVATE KUNDEN

Kfz-Zulassung
Kfz-Ummeldung
Kfz-Abmeldung

Für Gewerbe & Privat

**ZEIT SPAREN – NERVEN SCHONEN.
WIR ERLEDIGEN DEN REST.**

Tel. 01 60 - 6 11 99 22 • www.tt-zulassungsservice.de

FISCH SCHMIDT

Genießen Sie zu den Osterfeiertagen Ihren Festtagsfisch!
Tradition und Genuss – zu Ostern ein MUSS!

Fisch zu Ostern

Standorte in der Osterwoche

Dienstag, 31. März	Hambühren, Wochenmarkt	8.30 - 13.00 Uhr
	Verkaufstour in Beedenbostel, Ahsbeck, Helmerkamp, Hohne, Ummern, Polhöfen	14.00 - 20.30 Uhr
Mittwoch, 1. April	Wienhausen, Fleischeri Zimmermann	9.00 - 13.00 Uhr
	Nienhagen, EDEKA Müller	9.00 - 18.00 Uhr
Donnerstag, 2. April	Großburgwedel, Wochenmarkt	7.45 - 13.00 Uhr
	Lachendorf, Wochenmarkt	8.00 - 12.30 Uhr
	Ehlershausen, EDEKA Cramer Achtung →	14.30 - 18.00 Uhr
	Eicklingen, EDEKA Ankermann Achtung →	15.00 - 18.00 Uhr
Samstag, 4. April	Celle, Wochenmarkt Heese	7.30 - 12.30 Uhr

Wir freuen uns auf Ihre Vorbestellung
fischhandel-schmidt@fisch-schmidt.de
Tel. 0 50 85 - 71 26 • www.fisch-schmidt.de

Die Woche nach nach Ostern (07. - 11. April) kein Verkauf.

TRADITIONELL & REGIONAL
GENUSSBÄCKER

Wittig

WATHLINGEN
HÄNIGER STRASSE 2
WATHLINGEN
WWW.LANDBAECKEREI-WITTIG.DE

DEIN Dorf.
DEIN Frühstück.
DEIN Bäcker.

Zusteller gesucht!

Verdienen Sie
Ihr eigenes Geld
mit einer Nebenbeschäftigung!

Verdienst
... bis 17 Jahre 10 € die Std.
... ab 18 Jahre 14 € die Std.

Unter anderem in:
Wathlingen,
Nienhagen und
Großmoor

0 51 41 - 99 04 11
oder unter:
m.ahrens@tvgcelle.de

Celler Kurier
Berger Kurier

Bahnhofstraße 3, 29221 Celle



Tipps für den Fahrzeug-Check nach dem Winter

Frühjahrskur für das Auto

Der Winter zieht sich langsam zurück - doch Frost, Feuchtigkeit und Schlaglöcher haben Spuren an den Fahrzeugen hinterlassen. Viele Schäden entstehen jedoch schleichend und bleiben zunächst unbemerkt. Damit aus kleinen Macken keine sicherheitsrelevanten Probleme werden, ist jetzt der ideale Zeitpunkt für einen gründlichen Fahrzeugcheck.

„Kälte, Streusalz und schlechte Fahrbahnen beanspruchen sicherheitsrelevante Bauteile oft stärker, als vielen bewusst ist“, sagt Marc Schnoor, Leiter der TÜV-Nord-Station Celle. „Ein genauer Blick auf Technik und Karosserie schafft Klarheit und verhindert Folgeschäden nach den Wintermonaten.“ Tiefe Schlaglöcher im Asphalt bedeuten

Schwerstarbeit für Reifen, Felgen und die gesamte Radaufhängung. Ein heftiger Stoß kann nicht nur sichtbare Schäden verursachen, sondern auch Spur- oder Sturzwinkel verändern. „Bereits geringe Abweichungen in der Achsgeometrie führen zu einseitigem Reifenverschleiß und können das Fahrverhalten spürbar beeinflussen“, erklärt Schnoor. „Zieht das Fahrzeug während der Fahrt zur Seite oder wirkt die Lenkung unruhig, sollte die Ursache von einem Fachmann überprüft werden.“

Neben der Achsgeometrie können auch weitere Fahrwerkskomponenten in Mitleidenschaft gezogen werden. Stoßdämpfer und Lager stehen durch wiederholte Belastungen durch unebene Straßen unter besonderem

Druck. Lässt die Dämpfungswirkung nach oder entsteht Spiel in der Radaufhängung, verschlechtert sich die Bodenhaftung. Das kann sich negativ auf Fahrstabilität und Bremsverhalten auswirken. Neben mechanischen Belastungen durch schlechte Fahrbahnen fördert Streusalz die Korrosion an Metallbauteilen.

Insbesondere an der Bremsanlage kann das bei längerer Standzeit zu einer ungleichmäßigen Wirkung führen. „Schleifgeräusche oder spürbare Vibrationen sollten ernst genommen werden“, sagt der Stationsleiter. Doch Salz greift nicht nur die Bremsen an. Es bindet Feuchtigkeit und begünstigt so Rost an ungeschützten Stellen. Besonders Lack, Radläufe und Unterboden sind in den Wintermona-

ten einer erhöhten Belastung ausgesetzt.

Eine gründliche Fahrzeugwäsche entfernt Rückstände und reduziert das Risiko von Rostbildung. „Sinnvoll ist dabei eine sorgfältige Vorreinigung, bei der hartnäckiger Dreck aufgeweicht wird. Das verhindert, dass Schmutzpartikel in der Waschanlage zusätzliche Kratzer im Lack verursachen“, so Schnoor. Nach der Reinigung empfiehlt sich ein genauer Blick auf kleine Lack-schäden. Werden Kratzer frühzeitig ausgebessert, lässt sich verhindern, dass sich Rost un-bemerkt ausbreitet.

Streusplitt auf winterlichen Straßen kann vermehrt kleine Einschläge in der Windschutzscheibe verursachen, die sich durch Vibrationen und Temperaturunterschiede schnell zu einem Riss ausweiten können. Besonders kritisch ist der Bereich im direkten Sichtfeld der Fahrerin oder des Fahrers.

Ob ein Steinschlag repariert werden kann, hängt von Lage und Ausdehnung ab. Befindet sich der Schaden außerhalb des Sichtfelds, nicht im Randbereich der Scheibe und ist er nur wenige Millimeter groß, ist eine Instandsetzung meist möglich. Liegt der Einschlag aber im Sichtfeld oder nahe am Scheibenrand, kann ein Austausch erforderlich werden. Eine frühzeitige Begutachtung



Eine gründliche Fahrzeugwäsche entfernt Rückstände von Streusalz und reduziert so das Risiko von Rostbildung.

Foto: TNM/AdobeStock/baranq

verhindert, dass aus einem kleinen Defekt ein sicherheitsrelevanter Mangel wird.

Niedrige Temperaturen und viele Kurzstrecken beanspruchen auch die Starterbatterie im Winter erheblich. „Ein kurzer Check der Ladespannung schützt vor unliebsamen Überraschungen und gibt Sicherheit für die kommenden Monate“, weiß der TÜV-Experte. Neben der Batterie gehören auch Ölstand, Kühlmittel und Scheibenwaschanlage auf die Prüfliste und soll-

ten bei Bedarf aufgefüllt werden. Anhaltende Feuchtigkeit kann zudem elektrische Kontakte beeinträchtigen. Ein kurzer Lichttest stellt sicher, dass Scheinwerfer, Rückleuchten und Blinker zuverlässig funktionieren. Fazit: Ein Check nach dem Winter erhöht die Verkehrssicherheit und schützt vor unnötigen Reparaturen. So können Halterinnen und Halter beruhigt in den Frühling starten und der nächsten Hauptuntersuchung gelassen entgegensehen.

LACKIEREREI KASTNER
KASTNER L

Ihre Fachwerkstatt für Lackierungen aller Fahrzeuge und Modelle.

- UNFALLINSTANDSETZUNG
- FEGELACKIERUNG
- MOTORRADLACKIERUNG
- MÖBELLACKIERUNG
- SONDERLACKIERUNG
- SMART-REPAIR

Am Ohlhorstberge 3 / 29227 Celle / Tel. (05141) 9338484
info@lackiererei-kastner.de / www.lackiererei-kastner-celle.de

KFZ-MEISTERBETRIEB Jörg Preißner

Auto Service Point

Lachtehäuser Straße 6
29223 Celle-Altenhagen
auto-service-point@gmx.de
www.auto-service-point.com
☎ 2 79 69 51

XL SERVICE **AUTO DIENST TRUCK DRIVE**

OTTE
DIE MARKEN-WERKSTATT

FÜR TRANSPORTER

Wir können Pkw, Geländewagen, Lkw, Anhänger, Transporter und Wohnmobile.
Wietendorf • Tel. 0 51 96 / 8 17 • www.nutzfahrzeuge-otte.de

An- und Verkauf von Gebrauchtfahrzeugen

Wir kaufen Ihr Auto zu fairen Preisen!

www.auto-ankauf-celle.de

WILKE
automobile.de

Braunschweiger Heerstraße 43
29221 Celle, Tel. 9 47 20 64
oder Tel. 01 52 / 28 71 31 74
www.wilke-automobile.de

point S Reifen Gruhn
Reifen, Räder, Auto-Service. www.reifen-gruhn.de

Unser Service macht den Unterschied.

Reifen Gruhn
2 x in der Lüneburger Heide
Hermannsburg ☎ 05052 / 60 55
Soltau ☎ 05191 / 30 62

DUNLOP GOODYEAR Continental

borchers
Kraftfahrzeuge GmbH

Schnell. Zuverlässig. Für Sie da. Ihr Partner für Ersatzteile-Service!

OPEL CITROEN FIAT Jeep

Hauptstr. 80 • 29356 Bröckel • Tel. 05144-97876
www.auto-borchers.de

Sommer-Preis-Knaller Komplettträger

z.B. 205/55 R16 Alu-Komplett-Rad mit Reifen der Marke Sportiva (Made by Continental) **159,-**

inkl. Reifenversicherung

Ganzjahresreifen Sportiva (Made by Continental) 195/65/R15 59 €

Wir lagern Ihre Reifen gern auch ein!

KAUTZ
AUTOTEILE & ZUBEHÖR FACHMARKT mit MEISTERWERKSTATT

Hannoversche Heerstraße 94 • Celle
Telefon 0 51 41 / 98 42 42
ÖFFNUNGSZEITEN: Mo. - Do. 8 - 17:30 Uhr
Fr. 8 - 16:30 Uhr



Der Wechsel auf Sommerreifen senkt den Verbrauch und erhöht die Fahrsicherheit bei warmen Temperaturen.

Foto: Michelin/txn

Wechsel zu Sommerreifen ist wichtig für die Fahrsicherheit

Die Temperaturen steigen, es wird wärmer - Zeit für die Sommerreifen. Doch warum ist dieser Wechsel so wichtig? Und welche Folgen hat es, wenn das Auto ganzjährig mit Winterreifen unterwegs ist?

Wichtig zu wissen: Während Winterreifen auch bei Kälte flexibel bleiben, sind Sommerreifen härter und bieten deswegen mehr Grip bei Temperaturen über sieben Grad. Das wirkt sich vor allem beim Bremsen aus: Auf einer trockenen, warmen Straße kommt ein Auto mit Sommerrei-

fen bei 100 km/h bis zu 16 Meter früher zum Stehen als mit Winterreifen. Auch auf nasser Fahrbahn verbessert sich die Bremsleistung erheblich. Sommerreifen sind optimal auf warme Temperaturen abgestimmt. Das sorgt für kürzere Bremswege und präzise Fahrzeugkontrolle - ein entscheidender Faktor für mehr Sicherheit im Straßenverkehr.

Neben der Sicherheit spielt auch die Effizienz eine Rolle. Denn Sommerreifen haben einen geringeren Rollwiderstand, was

den Kraftstoffverbrauch senkt und den Verschleiß reduziert. Wer im Sommer mit Winterreifen fährt, verbraucht deswegen nicht nur mehr Sprit, sondern nutzt die Pneu auch schneller ab.

Was viele nicht wissen: Der Gesetzgeber verbietet Winterreifen bei höheren Temperaturen nicht. Wenn es allerdings zu einem Unfall kommt, kann es Probleme mit der Versicherung geben - die sich unter Umständen weigert, die Schäden ganz oder teilweise zu übernehmen. (txn)

✓ Reparaturen aller Marken
✓ Eigene Lackiererei
✓ Unfallinstandsetzung

KFZ-MEISTERBETRIEB FÜR ALLE MARKEN

Autohaus HASE GmbH

Rohrbruch 23 • 29362 Hohne
Tel. (0 50 83) 14 77 • Fax 14 43

www.autohaus-hase.de



Einweihung der Fußgängerbrücke über die Örtze in Oldendorf

Im Rahmen einer kleinen Feierstunde wurde kürzlich im Beisein von Gemeinderats- und Ortsratsmitglieder der Ortschaft Oldendorf, der Ortsbürgermeisterin Sabine Rudnick, von Vertretern der Planungs- und bauausführenden Firmen und der Stellvertretenden LAG-Vorsitzenden Theresa Echterbeck der Leader-Region „Kulturraum Oberes Örtztal“ und weiteren geladenen Gästen die Brücke über die Örtze im Bereich der Straße Dicksberg in Oldendorf ihrer Bestimmung

übergeben. Nach etwa vier Monaten zwischen Abbruch der alten und der feierlichen Eröffnung des Ersatz-Neubaus erfreut sie nicht nur die Oldendorfer Bevölkerung, sondern auch Wanderer aus Nah und Fern, denn diese Brücke verbindet den östlichen Dorfteil und den im Wald gelegenen Campingplatz mit dem auf der anderen Flussseite gelegenen Naherholungsgebiet. Ebenso dient sie zur Erschließung des Wanderwegenetzes im Naturpark Südheide. Die Lage der Gemein-

de innerhalb der Leader-Region „Kulturraum Oberes Örtztal“ ermöglichte die Beantragung einer Förderung, die positiv beschieden wurde. Die Umsetzung dieser Maßnahme wird somit aus dem Europäischen Landwirtschaftsfond für die Entwicklung des ländlichen Raumes mit einer Höchstförderung von maximal 170.500 Euro bezuschusst. Die Gesamtkosten des Bauwerkes von zirka 300.000 Euro wurden eingehalten. Foto: privat

Partnerschaft zwischen Sülze und Eversen wird enger

Ortsbürgermeister Michael Buhr im Gespräch mit dem Berger Kurier



Die Dahlhof-Schule Sülze soll eine Mensa für den Ganztagsbetrieb erhalten.

Foto: J. Müller

SÜLZE (JM). Eine gute Infrastruktur lässt sich nur durch Zusammenarbeit erhalten - darin sind sich der Sülzer Ortsbürgermeister Michael Buhr und sein Amtskollege Björn Frieling aus Eversen einig. Gemeinsame Projekte wie das geplante Nahversorgungszentrum zwischen Sülze und Eversen, eine gemeinsame Grundschule und Vereine, deren Mitglieder aus beiden Ortschaften kommen, seien dafür nur einige Beispiele, so Buhr im Gespräch mit dem Celler Kurier. Für die Stärkung und den Erhalt der Infrastruktur beider Ortschaften setzen sich Buhr und Frieling auch geschlossen im Berger Stadtrat ein. Bezüglich des geplanten Nahversorgungszentrums laufe nach wie vor die Suche nach einem Betreiber, erklärt der Ortsbürgermeister. Benötigt werde hierfür eine Einwohnerzahl von über 3.000 - diese sei durch den Zusammenschluss der Ortschaften Eversen, Sülze, Diesden und Hassel erreicht. „Wir haben einiges geplant“,

berichtet Buhr. „Im nächsten Jahr geht es los mit dem Ganztagsbetrieb in der Dahlhofschule.“ Dafür solle die Schule einen Mensa-Anbau erhalten, um die Kinder dort verpflegen zu können. Zudem werde die Grundschule in Eversen geschlossen, die Schülerinnen und Schüler wechseln nach Sülze. „Der Zeitpunkt für den Anbau einer Mensa ist also passend“, so Buhr. Auch der Neubau von Kindergarten und Krippe sei in Planung. Die bislang genutzten Räumlichkeiten seien nicht mehr zeitgemäß und könnten nur mangelhaften Brandschutz vorweisen, erläutert der Ortsbürgermeister. Aktuell laufe die Suche nach einem geeigneten Standort. Für das kommende Jahr stehe zudem die Modernisierung des 50 Jahre alten Dorfgemeinschaftshauses an. Vom 2. bis 14. August werde dort der mobile Pumptrack des LandesSportBundes Niedersachsen, der Sportjugend Niedersachsen und der Krankenkasse BKK24 aufgebaut, berichtet der

Ortsbürgermeister - zusammen mit vier weiteren Orten sei Sülze auf eine Bewerbung des TuS Eversen-Sülze hin ausgewählt worden. Mit Mountainbike, Roller oder Skateboard können sich Kinder, Jugendliche und Erwachsene hier für rund zwei Wochen austoben.

Finanzielle Unterstützung für Projekte gab es im vergangenen

Jahr unter anderem durch die Rossmann-Stiftung: 60.000 Euro spendete die Stiftung für eine umweltfreundliche Beleuchtung der Grundschule. Für die Ertüchtigung der Spielplätze in Sülze und Eversen spendete die Sparkasse Celle-Gifhorn-Wolfsburg 9.300 Euro. Für den Skaterpark habe es viele Einzelspenden gegeben, berichtet Buhr. Daneben lebe die Dorfgemeinschaft von der Unterstützung Ehrenamtlicher, betont er. „Die Stadt Bergen zieht sich zunehmend aus Aufgaben zurück, nach Möglichkeit fangen wir das mit Ehrenamt auf“, erklärt der Ortsbürgermeister.

„Besorgniserregend sind die Auswertungen der mobilen Geschwindigkeitsmessanlage, die wir gemeinsam mit Eversen angeschafft haben“, erzählt Buhr. Auf der L 240, die durch die Ortsmitte führt, seien im Jahr mittlerweile etwa zwei Millionen Fahrzeuge unterwegs. Die vorgegebene Geschwindigkeit werde häufig um bis zu 300 Prozent überschritten. „Für die Anwohner ist das nicht schön, und auch wenn wir wissen, dass es nicht morgen umgesetzt werden wird, werden wir in unsere Planungen eine Umgehungsstraße aufnehmen“, so der Ortsbürgermeister abschließend.



Das Salinenmuseum zeigt die Bedeutung des Ortes in früheren Zeiten. Foto: J. Müller

Der neue Nissan
MICRA

100% elektrisch • Extragroße Reichweite
Ikonisches Design • Schnellladefunktion

JETZT DIE FÖRDERUNG NUTZEN

NISSAN Aus Überzeugung anders

AHG-Marhenke-Automobil-H. GmbH & Co. KG
Dasselsbrucher Str. 6 • 29227 Celle
Tel.: 05141/81005
marhenke.haendler-nissan.de/angebote

ENDLICH LEGAL SCHWARZFAHREN.

MIT DER MINI BLACKYARD EDITION.
JETZT 1.650 €* PREISVORTEIL.

DER VOLLELEKTRISCHE MINI COOPER.

Lassen Sie sich erwischen mit: Midnight Black Lackierung, Sonnenschutzverglasung, 17" Leichtmetallfelgen, Head-Up Display und Sitzheizung. Vielleicht wird ja der vollelektrische MINI Cooper Ihr neuer Familienzuwachs? Im vollelektrischen MINI Cooper trifft Tradition auf digitale Hightech-Features. Fragen Sie am besten gleich Ihr persönliches Angebot an oder besuchen Sie uns vor Ort.

LEASINGBEISPIEL DER BMW BANK GMBH*: DER MINI COOPER E

Midnight Black, 17" U-Spoke Grey Felgen, MINI Head-Up Display, Dachhimmel anthrazit, Sonnenschutzverglasung, MINI Navigationssystem, Bluetooth Freisprecheinrichtung, MINI Connected, Driving Assistant, Frontkollisionswarnung mit Bremsengriff, Parking Assistant mit Active Park Distance Control und Rückfahrkamera, Rückfahrassistent, MINI Interaction Unit - rundes Zentral-Display mit 24 cm Durchmesser und OLED-Technologie u.v.m.

Anschaffungspreis**:	29.950,00 EUR
Leasingsonderzahlung:	1.456,09 EUR
Laufleistung p. a.:	5.000 km
Laufzeit:	36 Monate
36 mtl. Leasingraten à:	249,00 EUR
Gesamtpreis:	10.420,09 EUR

* Ein unverbindliches Leasingbeispiel der BMW Bank GmbH, Lillenthalallee 26, 80939 München. Stand 01/2026. Alle Preise inkl. der gegebenenfalls gesetzlich anfallenden Umsatzsteuer. Nach den Leasingbedingungen besteht die Verpflichtung, für das Fahrzeug eine Vollkaskoversicherung abzuschließen. Angebot gültig bis 31.03.2026.
** Inkl. Preisvorteil auf den MINI Blackyard Trim in Höhe von 1.650,00 € und Überführungs- und Übergabekosten in Höhe von 950,00 € zzgl. Zulassung.

MINI Cooper E: WLTP Energieverbrauch kombiniert: 14,3 kWh/100 km; WLTP CO₂-Emissionen kombiniert: 0 g/km; CO₂-Klasse: A; WLTP Elektrische Reichweite: 300 km; Spitzenleistung: 135 kW (184 PS). Abbildung zeigt Sonderausstattungen.

WELLER Premium GmbH
An der Koppel 1
29227 Celle · Tel. 05141 8840-0
wellergruppe.de

NACHRICHTEN AUF DEN PUNKT

Immer informiert mit dem Kurier!

SO

Celler Kurier **Berger Kurier**



Oberstleutnant Tim Holzapfel und Bürgermeister Jörn Schepelmann schritten die Front der angetretenen Lehrgangsteilnehmer ab.

Foto: privat

Feierlicher Appell in Eicklingen

EICKLINGEN. Kürzlich traten rund 350 Soldatinnen und Soldaten aus dem Standort Wietzenbruch zu einem öffentlichen Appell und unter musikalischer Begleitung vom Spielmannszug Groß Hehlen/Westerzelle in der Gemeinde Eicklingen an.

Im Rahmen dieses besonderen Appells verabschiedete die Unteroffizierschule des Heeres Lehrgruppe D zum einen ihre Lehrgangsteilnehmer und zeichnete die jeweils Besten aus. Zum anderen wurde der herausgehobene Dienstposten des Inspektionsfeldwebels der XXI. Inspektion übergeben. Neben der Verleihung von zwei Ehrenkreuzen der Bundeswehr für herausragende Leistungen, war insbesondere die feierliche Besiegelung der Partnerschaft zwischen der Gemeinde Eicklingen und der XIX. Inspektion ein Highlight der Veranstaltung. Für die angetretenen Lehrgangsteilnehmer markierte der Appell einen wichtigen Meilenstein ihrer militärischen Laufbahn. In den vergangenen Monaten absolvierten

sie ein intensives Ausbildungsprogramm, das neben der Waffenausbildung und Rechtsunterrichten auch praktische Übungen zur Führung im Gefecht, sowie Sport umfasste. Der Kommandeur der Lehrgruppe D, Oberstleutnant Tim Holzapfel, würdigte in seiner Ansprache die Leistungen der Lehrgangsteilnehmer und ordnete die Bedeutung des Ausbildungsabschnitts für ihren weiteren Werdegang ein: „Sie alle müssen bereit sein, Menschen zu führen – auch unter Belastung.“

Der CDU-Landtagsabgeordnete und Eicklinger Bürgermeister Jörn Schepelmann richtete sich in seiner Ansprache an die angetretenen Soldatinnen und Soldaten und betonte die Verbundenheit zwischen der Gemeinde und der Bundeswehr. Mit dem erfolgreichen Abschluss dieses Ausbildungsabschnitts treten die Soldatinnen und Soldaten nun in die nächste Phase ihrer Laufbahn auf dem Weg zum Unteroffizier und Feldwebel ein.

Wettkampffahr 2026 – Erfolgreich in die Kanu-Saison gestartet

Alina Zimmer und Olaf von Hartz in Fulda

CELLE. Inzwischen hat es sich auch bei anderen Nationen herumgesprochen, dass die Kanu-Abfahrtsrennen auf der Fulda eine Klasse für sich sind. Schon lange sind neben der gesamten deutschen Elite im Wildwasserrennsport auch einige ausländische Teams dabei. In diesem Jahr allerdings standen Starter aus gleich acht Nationen im Programm, darunter auch „Schwerewichte“ wie Tschechien und Großbritannien. Außerdem ging es auch um erste Punkte zur Rangliste des Deutschen Kanu-Verbandes.

Das kleine Team der Kanu-Gesellschaft Celle konnte sich gegen die hochkarätige Konkurrenz hervorragend in Szene setzen. Alina Zimmer unterstrich mit einem zweiten und zwei dritten Plätzen eindrucksvoll ihren Anspruch auf einen Platz in der Nationalmannschaft und Altmeister Olaf von Hartz startete mit einem Doppelsieg in das Wettkampffahr 2026.

Zimmer vertritt ja schon seit Jahren bei den U23-Damen die deutschen Farben, im vergangenen Jahr war ihr dann im Kl auch endlich der Sprung ins Nationalteam der Hauptklasse gelungen. Wie es aussieht, ist sie gekommen, um zu bleiben: Nachdem der erste Sprintlauf noch nicht ganz optimal gelaufen war, legte sie im zweiten Versuch deutlich zu und belegte mit einem fulminanten Lauf mit geringem Rückstand als drittbeste Deutsche

Platz fünf im Gesamtklassement. Noch stärker war sie dann im Classic unterwegs: Mit einer hervorragenden Zeit konnte sie sich hier sogar auf Platz zwei der deutschen Teilnehmerinnen vorschieben und mit Rang drei in der internationalen Wertung sogar

durchaus Anlass zur Hoffnung: Im Sprint holten die beiden als zweitbestes deutsches Boot die Bronzemedaille im Gesamtfeld, im Classic konnten sie sogar mit sicherem Vorsprung an die Spitze der nationalen Konkurrenz setzen und hinter einem Schweizer

konstant schnellen Versuchen souverän den Sieg im Feld der Masters D Kl. Obwohl die Ersatzstrecke für das Classic ihm eigentlich einiges zu kurz war, ließ er sich auch hier nicht die Butter vom Brot nehmen, holte sich seinen zweiten Sieg und startet somit optimal in die Saison. „Für den Anfang war das schon mal ganz gut, aber es ist noch früh im Jahr, mal sehen, was noch kommt“, so sein Fazit.

Pablo Calliet hat immer noch mit Verletzungsproblemen an seiner Schulter zu kämpfen und war deshalb nicht so schnell unterwegs wie er es eigentlich sein sollte. Am Ende belegte er sowohl im Sprint als auch im Classic jeweils Platz 21. „Jetzt heißt es, den Fokus auf die Qualifikationen im April zu legen, ich hoffe, bis dahin die Schulter in den Griff zu kriegen“, kommentierte er den Ausgang des Rennens.

Pech hatten Ausrichter und Sportler mit dem Wetter: Nachdem noch am Wochenende vor den Rennen bestes Frühlingswetter und ein perfekter Wasserstand lockten, musste am Rennwochenende die Classic-Strecke wegen des drastisch gesunkenen Pegels schon wieder auf die Ersatzstrecke unterhalb von Fulda verlegt werden – unübersehbar wirkt sich der Klimawandel auch auf die Wasserführung der Flüsse aus, ein Problem, mit dem der Wildwasserrennsport zunehmend zu kämpfen hat.



Alina Zimmer ging in Fulda an den Start.

Foto: privat

das Podest erklimmen.

Richtig durchgestartet ist Zimmer im vergangenen Jahr ja auch im CII mit ihrer Partnerin Franziska Gaweh auf Siegburg und auch die beiden wollen in diesem Jahr wieder vorn mitmischen. Die Ergebnisse aus Fulda geben da

Boot auf den Silberrang fahren. „Das war ja schon mal ganz gut, der Trainingsplan scheint hinzuhalten“, bilanzierte Zimmer gewohnt nüchtern ihre Erfolge.

Altmeister von Hartz ließ in Fulda einmal mehr nichts anbrennen. Im Sprint holte er mit zwei

Medizin

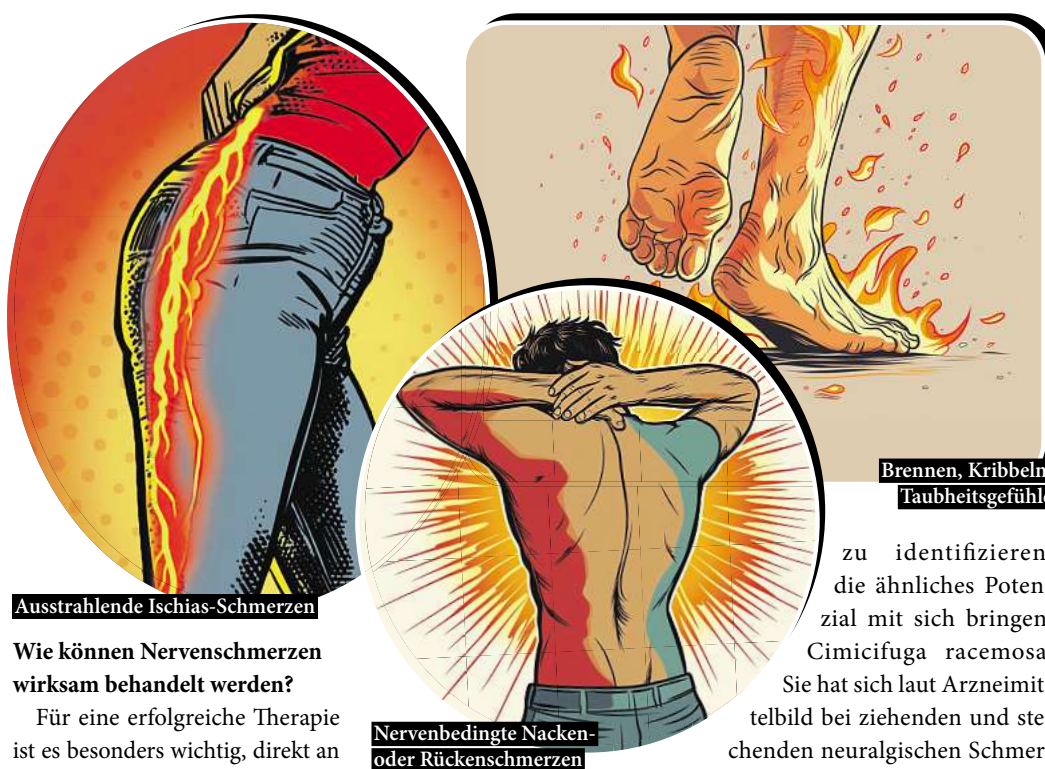
ANZEIGE

Aus der Forschung:

Mit Multi-Target-Komplex Nervenschmerzen in den Griff bekommen

Erstaunliche Erkenntnis aus der Wissenschaft: Ein spezieller Multi-Target-Komplex aus fünf historischen Heilpflanzen hat den „Siegessäug“ in die Nervenzentralen angetreten. Unsere Experten haben sich die spezielle Wirkstoff-Kombination genauer angeschaut und erklären, warum sie zahlreichen Menschen mit Nervenschmerzen Hoffnung verspricht.

„Ich hatte Tag und Nacht Beschwerden in beiden Füßen, Brennen und Taubheitsgefühle“, beschreibt eine Schmerzgeplagte ihren Kummer. Ein anderer Betroffener erzählt, er habe mysteriöse „Schmerzen am ganzen Körper“. Wieder andere klagten über Schmerzen in Rücken oder Nacken, die sogar nachts zum Problem werden: „Liegen ging gar nicht, ich musste im Sitzen schlafen, weil ich sonst nicht mehr aufkam.“ Sehr weit verbreitet ist zudem die Reizung des Ischias. Auch wenn es so scheint, als würden die Betroffenen unter völlig verschiedenen Beschwerdebildern leiden, so steckt doch meist derselbe Auslöser dahinter: geschädigte oder gereizte Nerven! Die Folge sind sogenannte Nervenschmerzen.



Wie können Nervenschmerzen wirksam behandelt werden?

Für eine erfolgreiche Therapie ist es besonders wichtig, direkt an den Nervenschmerzen anzusetzen. Wissenschaftler suchten deshalb nach einer Kombination spezieller Wirkstoffe, die an mehreren Stellen im Körper mehrere Symptome gleichzeitig bekämpfen (sogenannter Multi-Target-Komplex). Besonders beeindruckte die Experten der natürliche Arzneistoff Gelsemium sempervirens. Er hat seinen Hauptangriffspunkt im zentralen Nervensystem und kommt

laut Arzneimittelbild bei scharfen, schießenden Schmerzen längs einzelner Nervenbahnen in fast allen Teilen des Körpers zum Einsatz.

Wie die moderne Wissenschaft zahlreichen Schmerzpatienten helfen kann

Neben Gelsemium sempervirens ist es gelungen, vier weitere spezifische Arzneipflanzen

zu identifizieren, die ähnliches Potenzial mit sich bringen. Cimicifuga racemosa: Sie hat sich laut Arzneimittelbild bei ziehenden und stechenden neuralgischen Schmerzen sowie Taubheitsgefühlen bewährt. Dabei entfaltet sie ihre Wirkung gleich an verschiedenen typischen Schmerzpunkten. Iris versicolor wirkt bei ziehenden, reißen und brennenden Schmerzen im Hüftnerve bis zum Fuß. Cyclamen purpurascens hat sich wiederum bei Schwere in den Füßen bewährt. Bei ausstrahlenden Nervenschmerzen sowie Berührungsschmerz kann

laut Arzneimittelbild Spigelia anthelmia Abhilfe verschaffen.

„Jetzt kann ich mich wieder besser bewegen“

Inzwischen gibt es ein rezeptfreies Arzneimittel in Deutschland, welches genau diese Kombination aus spezifischen Arzneistoffen in einem besonderen 5-fach-Wirkkomplex enthält. Die Arzneitropfen sind in Apotheken unter dem Namen Restaxil erhältlich. Ein weiterer Vorteil: Neben- oder Wechselwirkungen sind bei Restaxil nicht bekannt. Deshalb sind die Tropfen auch zur Einnahme bei chronischen Schmerzen geeignet. Im Netz findet man zahlreiche positive Erfahrungen von begeisterten Anwendern, so berichtet eine Anwenderin: „Dieses Mittel ist für mich die Wucht! Jetzt kann ich mich wieder besser bewegen.“

Bekannt aus dem TV

Für Ihre Apotheke:
Restaxil
(PZN 12895108)
www.restaxil.de

Nervenschmerzen?
Natürlich
Restaxil.



Restaxil



IHKLW-Präsident Andreas Kirschenmann.

Foto: Jürgen Müller

IHKLW-Präsident Kirschenmann fordert Entlastung bei Kraftstoffkosten

Staatlich beeinflusste Preisbestandteile auf Benzin und Diesel müssen befristet gesenkt werden

CELLE. Die Industrie- und Handelskammer Lüneburg-Wolfsburg (IHKLW) fordert angesichts der anhaltend hohen Kraftstoffkosten eine befristete Senkung von staatlich veranlassten Preisbestandteilen von Benzin und Diesel sowie mehr Transparenz bei der Preisbildung an den Zapfsäulen.

„Logistik und Mobilität sind das Rückgrat unserer Wirtschaft. Die sprunghaft gestiegenen Preise bei Benzin und Diesel üben immensen Druck auf die Unternehmen aus. Es braucht jetzt eine schnelle und spürbare Entlastung bei den Kraftstoffkosten“, fordert IHKLW-Präsident Andreas Kirschenmann. „Betriebliche Mobilität darf in einer ohnehin angespannten wirtschaftlichen Lage nicht weiter verteuert werden. Es geht um die Liquidität der Unternehmen. Die Bundesregierung muss nun die staatlich beeinflusste Preisbestandteile auf

Kraftstoffe befristet senken, um Versorgungssicherheit, Wettbewerbsfähigkeit und Wachstum zu gewährleisten.“

Die IHKLW weist daraufhin, dass ein Großteil des vom Endkunden zu bezahlenden Preises für Benzin und Diesel auf staatlich beeinflusste Preisbestandteile wie die Energiesteuer, die Mehrwertsteuer und die CO₂-Abgabe zurückzuführen ist. Hier hat die Bundesregierung Handlungsspielraum, um Unternehmen in der aktuellen Lage zu entlasten. Die Forderung der IHKLW zielt auf die aktuell besondere Kostenbelastung für Unternehmen in Logistik, Mobilität, Handel, Dienstleistungen sowie in allen Branchen mit hohem Mobilitätsanteil.

Neben der Kostenbelastung der Unternehmen wirken hohe Kraftstoffpreise mittelfristig weit über das Verkehrsgewerbe hinaus: Sie verteuern Transporte,

erhöhen Beschaffungs- und Vertriebskosten, belasten ganze Wertschöpfungsketten und treiben die Preise auch für den Endverbraucher.

Dass die Wirtschaft im IHKLW-Bezirk derzeit keine zusätzlichen Belastungen verkräften kann, zeigt die aktuelle regionale Konjunkturumfrage der IHKLW. In Nordostniedersachsen hat sich die Einschätzung der aktuellen Geschäftslage gegenüber dem Vorquartal nicht verbessert; auch die Erwartungen für die kommenden zwölf Monate verharren auf niedrigem Niveau. 36 Prozent der befragten Unternehmen wollen ihre Investitionsbudgets kürzen, nur 22 Prozent planen eine Ausweitung. Zugleich beabsichtigen 30 Prozent der Betriebe, Beschäftigung abzubauen; lediglich 11 Prozent erwägen einen Personalaufbau. Auch in der Region Braunschweig-Wolfsburg bleibt die Lage trotz leichter

Stabilisierung insgesamt verhalten. Zwar ist die Investitionsbereitschaft gegenüber der Vorumfrage gestiegen, aktuell rechnen aber jeweils 27 Prozent der Unternehmen mit einer Ausweitung beziehungsweise mit einer Kürzung ihrer Investitionsbudgets. Zudem fließen die geplanten Investitionen weiterhin vor allem in Ersatzbedarf (58 Prozent) und Rationalisierung (39 Prozent). Auf Wachstum ausgerichtete Investitionen wie Kapazitätserweiterungen (17 Prozent) bleiben deutlich nachrangig.

„Gerade in einer Phase schwacher Investitions- und Beschäftigungsdynamik sendet jede zusätzliche Verteuerung von Mobilität das falsche Signal. Unsere Unternehmen müssen ihre Leistungen erbringen, Kunden erreichen, Waren bewegen und Mitarbeitende mobil halten können – zu vertretbaren Kosten“, betont Kirschenmann.

Mehr als 70 Justizfachwirte feierten ihren Abschluss

CELLE. Sie haben eine Menge Aufgaben in der Justiz und sind meist die ersten Ansprechpartnerinnen und Ansprechpartner für Bürgerinnen und Bürger: Mehr als 70 neue Justizfachwirtinnen und Justizfachwirte nehmen ab März im Bezirk des Oberlandesgerichts Celle ihre Arbeit auf. Sie werden künftig an Amtsgerichten und Staatsanwaltschaften eingesetzt.

Bei der Abschlussfeier von Oberlandesgericht und Generalstaatsanwaltschaft Celle gratulierte auch Dr. Thomas Smollich, Staatssekretär im Niedersächsischen Justizministerium, den Absolventinnen und Absolventen: „Das Recht braucht starke Säulen und Ihre Tätigkeit ist zweifellos ohne eine tragende Säule der Justiz. Ich wünsche Ihnen für Ihre Aufgabe viel Erfolg und Freude.“

„Sie sind die Zukunft der Justiz“, sagte Dr. Rainer Derks. „Ohne Ihre Arbeit könnte ein Gericht

nicht funktionieren“, so der Vizepräsident des Oberlandesgerichts. „Mit Ihrem Engagement und Ihren Ideen werden Sie zu einem funktionierenden Rechtsstaat und einer lebendigen Demokratie beitragen.“

Die meisten Absolventinnen und Absolventen wurden bei der Feier zu Beamtinnen und Beamten auf Probe ernannt. In Zukunft erteilen sie als erste Ansprechpartnerinnen und Ansprechpartner für Bürgerinnen und Bürger Auskünfte, händigen Dokumente aus, protokollieren Strafverhandlungen und nehmen Anträge auf. Dazu haben sie viele organisatorische Aufgaben in den Gerichten und Staatsanwaltschaften.

Nach einer zweieinhalbjährigen Ausbildung und der erfolgreich bestandenen Prüfung dürfen sie die Berufsbezeichnung Justizfachwirt oder Justizfachwirtin tragen.



Die neuen Justizfachwirtinnen und Justizfachwirte. Foto: OLG Celle

Frist für freiwillige Rentenbeiträge

CELLE. Viele Menschen sind freiwillig in der gesetzlichen Rentenversicherung. Für sie endet am Dienstag, 31. März, eine wichtige Frist: Bis zu diesem Tag können sie freiwillige Beiträge noch rückwirkend für 2025 zahlen. Darauf hat die Deutsche Rentenversicherung Braunschweig-Hannover jetzt hingewiesen.

Freiwillige Beiträge kann zahlen, wer nicht pflichtversichert und mindestens 16 Jahre alt ist. Für 2025 liegt der Mindestbeitrag bei monatlich 112,16 Euro und der Höchstbeitrag bei 1.497,30 Euro. Beim Überweisen sollten Versicherungsnum-

mer, Name und Vorname angegeben werden sowie der Zeitraum, für den die Beiträge gelten sollen.

Die Beiträge lohnen sich besonders für Menschen, die noch keine fünf Beitragsjahre auf dem Rentenkonto haben, mit denen sie einen Anspruch auf eine Altersrente erhalten. Auch wer eine vorgezogene Altersrente erhält, kann freiwillige Beiträge zahlen, und mit dem regulären Rentenalter einen höheren Betrag erhalten.

Einen Antrag auf freiwillige Beitragszahlung gibt es unter www.eservice-drv.de.

Studienvorbereitende Ausbildung an der Kreismusikschule Celle



Die Kreismusikschule in Celle.

Foto: Müller

CELLE. Die studienvorbereitende Ausbildung (SVA) der Kreismusikschule Celle ist ein studien- und berufsvorbereitendes Angebot für alle jungen Menschen im Alter ab zwölf Jahren, die ein besonderes Interesse an Musik haben und ein künstlerisches beziehungsweise pädagogisches Musikstudium in Erwägung ziehen

oder sich auf eine andere musikbezogene Berufsausbildung vorbereiten wollen.

Auch in diesem Jahr erhalten wieder alle interessierten Musikschülerinnen und Musikschüler die Gelegenheit, sich ab dem neuen Schuljahr intensiv an der Kreismusikschule Celle auf ein Musikstudium vorzubereiten.

Die Aufnahmeprüfung für die SVA findet am Freitag, 29. Mai, statt, Anmeldungen nimmt die Kreismusikschule bis Montag, 11. Mai, entgegen. Eine zeitnahe Beratung für alle Interessierten ist Voraussetzung für die Zulassung zur Prüfung.

Bei Bestehen der Aufnahmeprüfung der SVA stehen den jungen Musikerinnen und Musikern folgende wöchentliche Unterrichte an der Kreismusikschule Celle zur Verfügung: Musiktheorie/Gehörbildung (verpflichtend), Instrumental- und Vokalunterricht in bis zu zwei Fächern (nach Verfügbarkeit) sowie die Teilnahme an verschiedenen Ensembles.

Die Ausbildung erfolgt in Zusammenarbeit mit der Musikhochschule Hannover und dem Landesverband niedersächsischer Musikschulen. Durch die besondere Förderung des Landes ist der vergünstigte SVA-Tarif ein attraktives Angebot für alle Musikbegeisterten. Die maximale Förderdauer beträgt sechs Jahre.

Weitere Informationen zur SVA-Ausbildung, über die Aufnahmebedingungen sowie Anmeldungen erhalten Interessierte von der Kreismusikschule Celle, Julius-von-der-Wall-Straße 4 in 29221 Celle, unter Telefon 05141/916-9500 oder per Mail an info@kms-celle.de.

Stellenmarkt im Kurier

**FREIE
STELLEN
RUND UM
CELLE**



Celler Kurier

Berger Kurier

Wir suchen **zu sofort**
Auf 15 Std./wtl. oder 20 Std./wtl. eine

Reinigungskraft (m/w/d)
für das „Wasserschlosschen“,

Billingsstr. 38, 29320 Hermannsburg

Entlohnung nach Tarif, fachgerechte Einarbeitung, feste Arbeitszeiten, 5-Tage-Woche, davon alle 14 Tage ein Samstag, planbare Freizeit.

Gerne bieten wir auch einen Schnuppertag an.

Ansprechpartner:

Fr. G. Jankowsky, Qualitätsmanagement

Tel.: 0160 - 8221246, 07.00 - 17.00 Uhr erreichbar

DDH - Service GmbH

Billingsstr. 38, 29320 Hermannsburg

10615701_032026

**WIR SUCHEN
GENAU DICH!**

Bewirb Dich jetzt als

ZUSTELLER oder **VERTRETUNG**
(m/w/d)

Verdienst: bis 17 Jahre 10 € die Std.
ab 18 Jahre 14 € die Std.

Freie Gebiete: Garßen, Groß Hehlen, Wietzenbruch, Wieckenberg, Lachendorf, Winsen, Faßberg und Altencelle



0 51 41 -
99 04 11

oder per Mail:
m.ahrens@tvgcelle.de

Celler Kurier

Berger Kurier

Bahnstraße 3, 29221 Celle

3702201_032026

Kirchliche Nachrichten

Kreuzkirche: 29.3.2026, Kein GD
Neuenhüsen: 29.3.2026, Kein GD

Neu!
Anzeigenschluss montags 16 Uhr
Redaktionsschluss montags 16 Uhr

GÄRTNEREI BEHN
4. APRIL | 9:00 - 15:00
EIER SUCHEREI

Volle Möhre versteckt!
EIER SUCHEN & SPAREN!
Ostern steckt voller Überraschungen! Geh in unserer Gärtnerei auf Entdeckungstour und finde zwischen Blumen und Töpfen unsere Ostereier mit Prozenten. Deinen Rabatt erhältst du direkt an der Kasse.

GÄRTNEREI • GARTEN- UND LANDSCHAFTSBAU
BRANDENBUSCH 7 • 29320 HERMANNSBURG
TEL. 05052 - 911 185
WWW.GAERTNEREI-BEHN.DE

TAKE STATION KRAMER (0 50 86) 5 35
Auto-Reparaturen
Kfz-Meisterbetrieb aller Fabrikate
TÜV • Inspektion • AU
Hermes Unfallinstandsetzung
Paketshop Ölwechsel • Kraftstoffe

SCHUELEN (0 50 86) 5 33
Spezi für die BMW
Pegasus-Vertragshändler
Motorrad-Fachwerkstatt
An- u. Verkauf • Reifenservice
Fax (0 50 86) 17 97 • Motorenöl von elf

Im Notfall...

Polizei ☎ 110	
Polizei CE ☎ 2 77-0	Hermannsburg ☎ 0 50 52 / 91 33 10
Citywache CE ☎ 2 77-0	Faßberg ☎ 0 50 55 / 98 70 60
Bergen ☎ 0 50 51 / 60 64 0	Unterlüß ☎ 0 58 27 / 97 04 90
Feuerwehr Notruf ☎ 112	Ärztlicher Bereitschaftsdienst ☎ 116 117
Einsatzleitstelle Celle ☎ 0 51 41 / 1 92 22	
Celle - Uelzen Netz GmbH ☎ 0800 - 7 86 43 57	Giftnotrufzentrale - Nord ☎ 0551 - 19 240

Entstörungsdienste

Stadtwerke Celle GmbH Entstörungsdienst Wasser ☎ 0 51 41 - 9 51 93 99	STADTENTWÄSSERUNG Celle ☎ 0 51 41 - 12 68 00
Stadtwerke Bergen GmbH Wasser ☎ 0172/5 10 38 19	Abwasserzweckverband Örtzetal Abwasser ☎ 0172/5 42 69 31

Celler Kurier
Berger Kurier ☎ 051 41 / 92 43 0

B.O.C. Celle garantiert einen fairen Preis



Beratung bei B.O.C. Celle. Foto: privat

CELLE. Wer ein Fahrrad kauft, möchte sicher sein, einen fairen Preis zu zahlen. Genau diese Sicherheit bietet die B.O.C.-Filiale in Celle jetzt mit einer neuen Geld-zurück-Garantie. „Getreu dem Motto „B.O.C. verspricht nicht, B.O.C. garantiert!“ gilt: Wird ein bei B.O.C. gekauftes Produkt innerhalb von 14 Tagen bei einem stationären Wettbewerber im Umkreis von 30 Kilometern günstiger angeboten, erstattet B.O.C. die Preisdifferenz. Onlineangebote sind von der Garantie ausgeschlossen, da sie wichtige Serviceleistungen wie persönliche Beratung, individuelle Anpassung und eine kostenlose Erstinspektion nicht beinhalten. „Unsere Kundinnen und Kunden sollen in Celle ohne Zweifel kaufen können“, sagt das Team der B.O.C.-Filiale. „Mit unserer Geld-zurück-Garantie verbinden wir faire Preise mit dem Service eines Fachhändlers vor Ort.“ Weitere Informationen gibt es direkt in der B.O.C.-Filiale in Celle oder im Internet unter www.boc24.de.

EIBISCH RECYCLING
Containerdienst • Metallhandel • Entsorgung

Folgende Abfälle können wir Entsorgen:

- Schrott und NE-Metalle
- Altpapier und Pappe
- Gemischte Abfälle
- Altholz
- Grünschnitt
- Gemischte Bau- und Abbruchabfälle
- Asbesthaltige Baustoffe
- Dämmwolle (Künstliche Mineralfasern)
- Altreifen
- Kernbohrungen

Verkauf von 0,8 Kies & Beton

Neulandring 12 | 29320 Hermannsburg | Tel. +49 (0) 5052 5539550 | info@eibisch-recycling.de
NEUE Öffnungszeiten: Mo. - Fr. 8 - 17 Uhr • Sa. 8 - 12 Uhr

Bei Ihrem Vertragshändler
Küttner • Gifhorn
Schillerplatz • Telefon (0 53 71) 43 44
www.kuettner24.de

JETZT NEU!

Dein Kaufland-Prospekt ab sofort im Innenteil

An- und Verkauf Vorwerk-Staubsauger
Reparatur • Zubehör
☎ 0 51 41 / 7 09 00 98
Mo.-Do. 10-12 Uhr u. 14-16 Uhr / Fr. 9-12 Uhr
Keine Vorwerk-Vertretung!
Hunäusstraße 7 • 29227 Celle

Mobile Fußpflege Paulina Grund

- Hausbesuche
- Hornhaut & Nagelpflege
- Raum Celle & Umgebung

☎ 0176 222 70144

Altgold-Ankauf
Zahngold, Schmuck 333, 585, 750

DEUTGEN
GOLDSCHMIED
LOTHARSTR. 2 • 29320 HERMANNSBURG

Trauer

Ein erfülltes, langes Leben ist zu Ende gegangen.
Dankbar für die gemeinsame Zeit, nehmen wir Abschied von unserem Vater, Schwiegervater, Opa, Bruder, Schwager und Onkel

Otto Gebers
* 24. Januar 1938 † 18. März 2026

In stiller Trauer
Oliver und Michaela
Leon und Saskia
Christa und Hermann
Herbert und Renate
Elke
sowie alle Angehörigen

Die Trauerfeier mit anschließender Urnenbeisetzung findet am Mittwoch, dem 1. April 2026, um 13.30 Uhr im RuheForst Feuerschützenbostel statt.
Von freundlich zugedachten Blumengrüßen bitten wir abzusehen.

Bestattungsinstitut Hubach - 29303 Bergen-Eversen

Helfer in schweren Stunden

Bestattungsinstitut
Hubach
Eversen, Am Klosterhof 2, Telefon (0 50 54) 2 98

Mit den Flügeln der Zeit
...fliegt die Traurigkeit davon.“ Jean de La Fontaine

ZIMMERMANN
SEIT 1955
TRADITION & QUALITÄT

Wir wünschen Ihnen schöne Ostertage!

HIER GEHT'S ZU UNSEREN OSTERANGEBOTEN:
Jetzt scannen & stöbern!

Frische Spezialitäten für entspannte Feiertage – hochwertig, regional und mit Liebe zubereitet.

MITTAGSTISCH
30.03.2026 bis 02.04.2026

Montag Kartoffeleintopf mit Mettenden Hühnerfrikassee mit Reis	4,75€	Suppe Hochzeitsuppe	5,25€
Dienstag Hähnchen-Knoblauchgeschnetzeltes mit Brokkoli und Spätzle	8,50€	Suppe Bärlauch-Cremesuppe	4,75€
Mittwoch Zwiebelschwenksteak in Rahmsauce mit Kartoffelpüree und Salat	8,50€	Dessert Schokoladencreme	2,65€
Donnerstag Paniertes Schollenfilet mit Speckbohnen Remoulade und Salzkartoffeln	8,50€	Dessert Panna Cotta mit Erdbeer-Sauce	2,65€

Freitag: Karfreitag - Feiertag

Gut zu wissen: In unseren Filialen Wienhausen + Müden auf Vorbestellung 1 Tag später erhältlich

BECKLINGER STROH SCHWEIN
regional & artgerecht

UNSER BECKLINGER STROHSCHWEIN:
Mit Liebe aufgezogen, ganzjährig auf Stroh, viel Bewegung und frische Luft sorgen für einzigartigen Geschmack.

JETZT NEU:
WhatsApp-Channel: Angebote, Aktionen & mehr!

SCANNEN – FILIALE FINDEN!
Westercelle, Celle, Groß Hehlen, Winsen/Aller, Klein Hehlen, Bergen, Wienhausen, Müden/Aller, Burgdorf und Hannover/List

Fleischerei Bernd Zimmermann GmbH | www.fleischerei-zimmermann.de